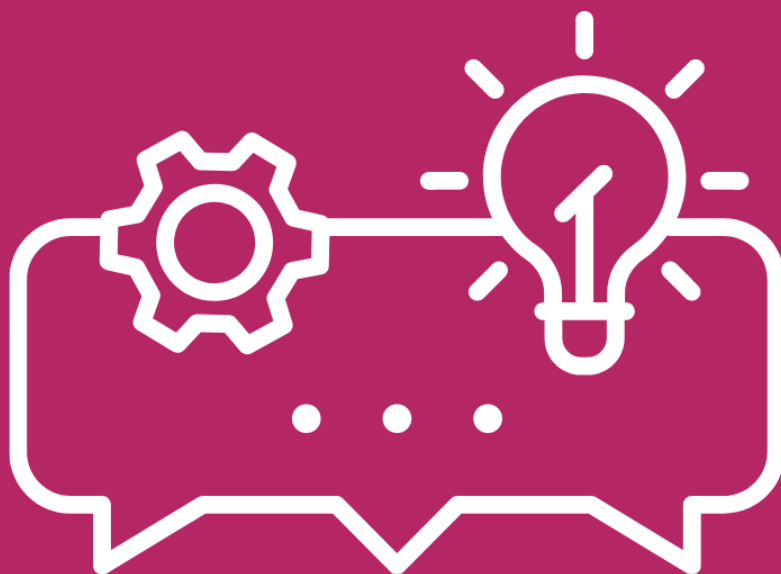




KUTNO
miasto róż

**RAPORT KOŃCOWY
Z KONSULTACJI SPOŁECZNYCH
PROJEKTU**

**STRATEGIA
ROZWOJU MIASTA KUTNA
2030**



MARZEC 2022

SPIS TREŚCI

WSTĘP

1. INFORMACJE OGÓLNE

1.1. Podstawa prawna konsultacji społecznych

1.2. Przedmiot i cel konsultacji społecznych

1.3. Zasięg i termin konsultacji społecznych

2. KANAŁY INFORMACJI I KOMUNIKACJI

3. FORMY PROWADZENIA KONSULTACJI SPOŁECZNYCH

3.1. Ankieta online

3.2. Uwagi składane korespondencyjne

3.3. Spotkania konsultacyjne

4. UWAGI DO STRATEGII ROZWOJU MIASTA KUTNA 2030

4.1. Raport z ankiet online

4.2. Raport z uwag przesłanych korespondencyjnie

5. PODSUMOWANIE KONSULTACJI SPOŁECZNYCH

6. ZAŁĄCZNIKI

WSTĘP



Szanowni Państwo,

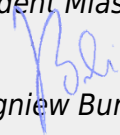
Niniejszym przekazuję Państwu Raport końcowy z konsultacji społecznych projektu Strategii Rozwoju Miasta Kutna 2030 i składam jednocześnie serdeczne podziękowania wszystkim tym, którzy wzięli udział w procesie współtworzenia finalnej wersji tego dokumentu.

Z punktu widzenia ważności dokumentu i jego długoletniego znaczenia dla nas wszystkich, cieszę się, że strategia rozwoju Kutna została opracowana w szerokim ujęciu i z udziałem wielu osób. Prace nad strategią toczyły się na poziomie administracyjnym, eksperckim i partycypacyjnym. Praca nad tym dokumentem pokazała, jak ważny jest każdy głos. Dziękuję za zaangażowanie pracowników Urzędu Miasta i powołanemu międzywydziałowemu zespołowi zadaniowemu, który wyznaczył główne kierunki i cele strategii. Dziękuję także instytucjom, przedsiębiorcom, organizacjom społecznym oraz mieszkańcom za przyjęcie zaproszenia do uczestnictwa w konsultacjach. Państwa uwagi oraz sugestie stanowią cenny wkład w dyskusję o przyszłości miasta i kierunkach jego rozwoju.

Mam nadzieję, że dialog w formie konsultacji społecznych przy kolejnych okazjach okaże się równie owocny.

Zapraszam do lektury Raportu końcowego konsultacji społecznych projektu Strategii Rozwoju Miasta Kutna 2030.

Prezydent Miasta Kutna


Zbigniew Burzyński

INFORMACJE OGÓLNE

1.1. Podstawa prawna konsultacji społecznych

Podstawę prawną opracowania dokumentu Strategia Miasta Kutna 2030 stanowi Uchwała Nr XXXIV/329/21 Rady Miasta Kutno z dnia 23 lutego 2021 r. w sprawie określenia szczegółowego trybu i harmonogramu opracowania projektu Strategii Rozwoju Miasta Kutna 2030, w tym trybu konsultacji.

Konsultacje społeczne projektu dokumentu Strategia Rozwoju Miasta Kutna 2030 zostały natomiast przeprowadzone w oparciu o Zarządzenie Prezydenta Miasta Kutno nr 2/2022 z dnia 4 stycznia 2022 roku w sprawie przeprowadzenia konsultacji społecznych projektu Strategii Rozwoju Miasta Kutna 2030, zmienione Zarządzeniem Nr 15/2022 w sprawie zmiany Zarządzenia Nr 2/2022 Prezydenta Miasta Kutno w sprawie przeprowadzenia konsultacji społecznych projektu Strategii Rozwoju Miasta Kutna 2030.

Komórką organizacyjną Urzędu Miasta Kutno wyznaczoną do przeprowadzenia konsultacji był Wydział Kultury, Promocji i Rozwoju Miasta.

1.2. Przedmiot i cel konsultacji społecznych

Przedmiotem konsultacji był projekt dokumentu Strategii Rozwoju Miasta Kutna 2030. Przeprowadzenie konsultacji miało na celu umożliwienie mieszkańcom, lokalnym partnerom społecznym i gospodarczym wyrażenie i przedłożenie uwag dotyczących projektu Strategii Rozwoju Miasta Kutna 2030.

1.3. Zasięg i termin konsultacji społecznych

Zasięg konsultacji społecznych był ogólnomiejski, a ich charakter otwarty i transparentny. Konsultacje prowadzone były z mieszkańcami, lokalnymi instytucjami i stowarzyszeniami, lokalnymi partnerami społecznymi, organizacjami pożytku publicznego oraz podmiotami gospodarczymi. Trwały one od 05.01.2022 r. do 10.02.2022 roku.

KANAŁY INFORMACJI I KOMUNIKACJI

Konsultacjom towarzyszyła szeroka akcja informacyjno-promocyjna. Ogłoszenie z informacją o terminie konsultacji społecznych, przebiegu i celu ich przeprowadzenia, pojawiło się w Biuletynie Informacji Publicznej Urzędu Miasta Kutno, na stronie internetowej <https://um.kutno.pl>, na specjalnej internetowej platformie konsultacyjnej <https://kutno.wdialogu.pl/>, na profilu Facebook <https://pl-pl.facebook.com/MiastoKutno/> oraz w lokalnych mediach.

Ponadto, informacja o rozpoczęciu konsultacji społecznych wraz z zaproszeniem do wzięcia w nich udziału (dedykowany mail) została przesłana bezpośrednio m.in. do: gminnych jednostek organizacyjnych, organizacji pozarządowych, szkół, przedszkoli, żłobków. Projekt Strategii przekazano także radnym Rady Miasta Kutno. W trakcie procesu konsultacji, projekt dokumentu przekazano także do ościennych gmin, Starostwa Powiatowego w Kutnie, Związku Gmin Regionu Kutnowskiego, Związku Miast Polskich, Stowarzyszenia Powiatów i Gmin Dorzecza Bzury, Dyrektora Regionalnego Zarządu Gospodarki Wodnej w Warszawie oraz innych instytucji i podmiotów.

FORMY PROWADZENIA KONSULTACJI SPOŁECZNYCH

Zbieranie uwag odbywało się za pośrednictwem następujących form:

3.1. Ankieta online

Na potrzeby konsultacji społecznych udostępniono w formie elektronicznej ankietę konsultacyjną. Realizacja procesu konsultacji ukazała, że była to najczęściej wybierana forma zgłaszania uwag do projektu dokumentu. W konsultacjach społecznych projektu Strategii prowadzonych za pośrednictwem specjalnej, internetowej platformy <https://kutno.wdialogu.pl/> udział wzięło 29 osób. Przez czas trwania konsultacji społecznych w formie elektronicznej wpłynęło poprawnie wypełnionych 26 ankiet, zawierających odpowiedzi na pytania zamknięte oraz otwarte. W częściach otwartych pytań była możliwość komentarza, wyrażenia uwagi/opinii. Łącznie wyrażono **73 odrębnych uwag**, które zostały poddane analizie pod kątem ich zasadności oraz możliwości uwzględnienia w finalnej wersji Strategii.

Treść ankiety konsultacyjnej dotyczącej projektu dokumentu Strategii Rozwoju Miasta Kutna 2030 umieszczono w Załączniku Nr 1 do niniejszego Raportu.

3.2. Uwagi składane korespondencyjnie

W procesie konsultacji społecznych projektowanego dokumentu Strategii Miasta Kutna 2030 wpłynęło 5 e-maili oraz 3 pisma w formie tradycyjnej (pocztą). Z przesłanej korespondencji wyszczególniono **17 odrębnych opinii**, które zostały poddane analizie pod kątem ich zasadności oraz możliwości uwzględnienia w finalnej wersji Strategii.

3.3. Spotkania konsultacyjne

Na dzień 27 stycznia 2022 r., planowano otwarte spotkanie, służące prezentacji projektu Strategii, przybliżenia jej głównych założeń i celów. W związku z rosnącą liczbą zakażeń i szczytem pandemii COVID-19 oraz wprowadzeniem ograniczeń w funkcjonowaniu Urzędu Miasta Kutno, konsultacje społeczne w tej formie zostały odwołane.

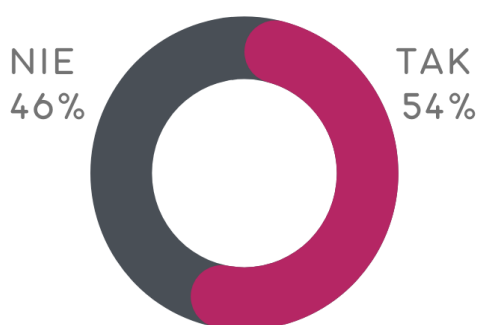
UWAGI DO STRATEGII ROZWOJU MIASTA KUTNA 2030

4.1. Raport z ankiet online

Poniżej zaprezentowano szczegółowe zestawienie wszystkich odpowiedzi i uwag¹ zgłoszonych w formie elektronicznej ankiety wraz ze stanowiskiem prezydenta miasta.

1. Czy po zapoznaniu się z treścią projektu Strategii Rozwoju Miasta Kutna 2030 zgłaszają Państwo do niej jakieś uwagi bądź propozycje?

Udzielono 26 odpowiedzi: TAK odpowiedziało 14 osób (54 % respondentów), NIE odpowiedziało 12 osób (46 %).



¹ W dokumencie zachowano oryginalną pisownię zgłoszonych uwag.

2. Prosimy w takim razie o wskazanie swoich uwag bądź sugestii:

OPINIA NR 1

W związku z coraz większą liczbą oczekujących mieszkańców o niskich dochodach na lokal mieszkalny i najem socjalny lokali należy uwzględnić i przeznaczyć środki finansowe na powstanie nowych lokali czynszowych dla tych rodzin.

Stanowisko prezydenta miasta:

Prezydent miasta uwzględni powyższą uwagę w Strategii Rozwoju Miasta Kutna 2030.

OPINIA NR 2

Na początku chciałbym serdecznie podziękować pracownikom Urzędu Miasta za przygotowanie tego dokumentu. W Strategii zostało podniesionych wiele problemów, z których wyciągnięto odpowiednie wnioski i podano pomysły na zmierzenie się z tymi problemami, a także z wyzwaniem. Zaproponowano też wiele ciekawych i nowoczesnych rozwiązań. W szczególności podoba mi się wizja „Miasta Zielonego”, a w nim tworzenie nowych parków, skwerów i miejsc spotkań. Warto również wspomnieć o dobrych pomysłach jakimi są „Miasto Inteligentne” i nacisk na rozwój społeczny. Partycypacja mieszkańców w różnych decyzjach odnośnie miasta, a także konsultacje społeczne, a wraz z nimi Budżet Obywatelski to bardzo dobra droga, którą nowoczesne miasto ze świadomymi mieszkańcami powinno podążać.

Stanowisko prezydenta miasta:

Prezydent miasta przyjął do wiadomości treść opinii.

OPINIA NR 3

Strategia Rozwoju Miasta Kutna 2030 jest dokumentem określającym kierunki działania na najbliższe 10 lat. Obiektywnie można stwierdzić, że to dość długi okres, ale zależy w odniesieniu do czego go rozpatrujemy. Można przyjąć, że realizacja (bądź zapoczątkowanie i coroczne powtarzanie) działań związanych ze sportem, edukacją, kulturą, a także szeroko rozumianym rozwojem społecznym nie powinna zająć dużo czasu. Na tego typu sprawy potrzeba pewnie około 1-2 lat. Z kolei na działania związane z modernizacją jakiejś jednej ulicy, lub rewitalizacją któregoś parku potrzeba około 3-4 lat uwzględniając procesy planowania, projektowania i realizacji w terenie. Jeśli jednak weźmiemy pod uwagę jakąś większą i bardziej skomplikowaną inwestycję (np. Rewitalizację Pałacu Saskiego) lub kilku z pozoru mniejszych inwestycji, ale realizowanych równolegle w jednym czasie to może się okazać, że 8, a nawet 10 lat może być niewystarczające, aby wykonać coś od A do Z. Dążę do tego, że oprócz samej wymiany działań (w dodatku w wielu przypadkach dość ogólnej) powinien być też wykonany ich orientacyjny harmonogram. Warto by było rozpisać w takim harmonogramie kiedy inicjatywy wymagające krótszego okresu realizacji mogłyby zostać wykonane – czy np. w latach 2022-2024, czy może dopiero 2029-2030. W przypadku spraw wymagających dłuższego okresu realizacji dobrze by było podzielić takie przedsięwzięcie na etapy i rozpisać w jakich latach poszczególne etapy mogłyby być realizowane. Dzięki temu strategia byłaby pełniejsza i bardziej przejrzysta dla mieszkańców, którzy wiedzieliby kiedy mogą spodziewać się działań, na które czekają. Taki harmonogram byłby też pewnym sprawdzeniem dla osób zarządzających miastem, czy w prawidłowy sposób i w określonym terminie wywiążą się z realizacji Strategii.

Stanowisko prezydenta miasta:

Szczegółowe harmonogramy realizacji poszczególnych przedsięwzięć będą uwzględniane w wieloletnich zadaniach inwestycyjnych, corocznie umieszczanych w budżecie miasta. Nowotworzona strategia, adekwatnie do rozwiązań określonych na poziomie ustawy, zakłada większy poziom ogólności. Dotyczy to również w zakresie harmonogramu czasowego realizacji jej poszczególnych działań.

OPINIA NR 4

Osobiście cieszę mnie zapisy związane z budową i modernizacją dróg oraz budową nowych dróg dla rowerów. Jednakże wskaźniki osiągnięcia tych działań, czyli długości zmodernizowanych ulic i nowych dróg rowerowych tak naprawdę nic nie mówią. Jeśli w 2030 roku, czyli po prawie 10 latach długość infrastruktury rowerowej wydłuży się o 10 m, albo 100 m, albo 500 m w stosunku

do dnia dzisiejszego to faktycznie wskaźnik wzrośnie i cel będzie zrealizowany. Ale czy o to chodzi mieszkańcom? Czy taki wzrost długości będzie akceptowany społecznie? Brakuje jasnych deklaracji określających ile km infrastruktury rowerowej będzie rocznie budowane. Myślę, że budowa 1 km dróg rowerowych rocznie byłaby optymalna – zadowalająca dla rowerzystów i nieobciążająca nadmiernie budżetu miasta.

Stanowisko prezydenta miasta:

Długość powstających dróg dla rowerów jest wypadkową możliwości przyjętych w poszczególnych budżetach miasta. Konsultowana strategia zakłada utrzymanie dodatniego trendu przyrostu długości dróg dla rowerów, bez określania docelowego poziomu dla poszczególnych lat.

OPINIA NR 5

Wskaźniki osiągnięcia działań dotyczących infrastruktury drogowej i rowerowej w postaci długości i liczb inwestycji pokazują ogólny trend działań, ale nie ukazują jakości, spójności i funkcjonalności przyjętych rozwiązań. Oczywiście tego typu rzeczy ciężko zmierzyć, a poza tym już po wybudowaniu ulicy czy drogi rowerowej i tak zmiany są już praktycznie niemożliwe. Dlatego trzeba zadbać o prawidłowe kształtowanie ulic i ich elementów jeszcze na etapie projektowym, a w zasadzie nawet koncepcyjnym. Pewnym problemem jest też pewien brak ciągłości etapów planowania rozwoju miasta. Aktualnie najbardziej ogólnym dokumentem jest właśnie przedmiotowa Strategia, ale kolejnym krokiem w przypadku inwestycji są tak naprawdę od razu szczegółowe projekty budowlane poszczególnych przedsięwzięć. Brakuje czegoś pośredniego – dokumentów, które będą nakreślać plany działania w konkretnej dziedzinie. Aby mieć realny wpływ na jakość powstających inwestycji drogowych, a także ich projektów budowlanych oraz spójność i funkcjonalność rozwiązań, a dodatkowo kłaść nacisk na potrzeby osób niepełnosprawnych i komfortową komunikację publiczną priorytetem powinno być opracowanie następujących dokumentów: a) Strategia rozwoju sieci rowerowej - Dokument, w którym określone zostałyby potrzeby komunikacyjne rowerzystów i tym samym ulice, na których powinna powstać infrastruktura rowerowa, aby system zaczął być spójny, funkcjonalny i dobrze spełniał swoją rolę. W dokumencie należałoby też od razu przeanalizować możliwości powstania takiej infrastruktury na konkretnych ulicach (kwestia potrzebnego miejsca, ewentualnych drzew, innych potrzeb). Dzięki temu byłoby wiadomo, na których ulicach podczas ich przebudów należy przewidzieć drogi rowerowe, ciągi pieszo-rowerowe lub pasy ruchu dla rowerów. b) Strategia wprowadzania stref z ograniczoną prędkością ruchu - Dokument, w którym przeanalizowana została by siatka ulic miasta i wyodrębniono by obszary, w których powinny zostać wprowadzone strefy: Tempo-30, strefy zamieszkania, w tym także Woonerfy. Dzięki temu byłoby wiadomo jak kształtować geometrycznie i w jaki sposób oznakowywać ulice podlegające przebudowie lub nowo budowane. c) Wytyczne projektowania infrastruktury drogowej, rowerowej i pieszej - Dokument, który określałby szczegółowe zasady kształtowania ulic, tj. usytuowanie i rodzaje krawężników, kolorystykę i rodzaje nawierzchni, usprawnienia dla osób niepełnosprawnych, geometrię chodników i infrastruktury rowerowej, a także odpowiednie oznakowanie. Dzięki temu byłoby wiadomo jak kształtować szczegółowe rozwiązania techniczne i konstrukcyjne w zakresie jezdni, dróg rowerowych i chodników, tak aby na obszarze całego miasta było wszystko spójne, przemyślane i dostosowane dla wszystkich uczestników ruchu, w tym dla osób niepełnosprawnych. Akurat ten ostatni dokument został zlecony do opracowania jednostce projektowej, w której pracuję, ale od lutego 2021 (czyli od prawie roku czasu) prace stoją w miejscu, bo czekamy cały czas na uwagi do dokumentu ze strony Urzędu Miasta i spotkanie, na którym moglibyśmy omówić kolejne działania. Myślę, że warto wrócić do rozmów i zakończyć opracowywanie tak ważnego dokumentu strategicznego.

Stanowisko prezydenta miasta:

Kwestie rozwoju sieci dróg dla rowerów będą elementem analizy podczas opracowywania studium komunikacyjnego (Kierunek działań 3.4.7.), które m.in. zakłada badanie natężenia ruchu i jakości dróg publicznych w Kutnie (w tym również dróg dla rowerów). Z kolei, wytyczne w zakresie projektowania ulic, tj. kolorystyka i rodzaje nawierzchni, usprawnienia dla osób niepełnosprawnych, infrastruktura rowerowa, będą w części uwzględnione w uchwale krajobrazowej, o której mowa w działaniu 3.6.4.

OPINIA NR 6

Martwią mnie zapisy mówiące o tym, że priorytetem w rozwoju infrastruktury rowerowej będzie budowa dróg rowerowych prowadzących w kierunku atrakcji turystycznych znajdujących się poza granicami Kutna. Jest to złe założenie, którym niestety podąża wiele polskich miast. Na drogach wylotowych z miasta ruch pojazdów, ale też ruch rowerowy jest mniejszy niż w centrum, dlatego infrastruktura rowerowa przy takich drogach nie powinna być wcale traktowana priorytetowo. W dodatku drogi dla rowerów przy tego typu ulicach będą wykorzystywane głównie w celach rekreacyjnych, a więc zazwyczaj w weekendy, kiedy ruch jest jeszcze mniejszy. Nie można traktować ruchu rowerowego jako rekreacji, bo to tylko dodatek. Ruch rowerowy powinien być traktowany na równi z ruchem pojazdów, czy z komunikacją miejską. To właśnie te 3 formy komunikacji plus oczywiście komunikacja piesza powinny podlegać zrównoważonemu rozwojowi, bo z każdej z nich powinniśmy mieć możliwość korzystania w dniu powszednim. Aby miasto było faktycznie przyjazne mieszkańcom, ekologiczne i rozwijało się w sposób zrównoważony to należy zapewnić bezpieczne i funkcjonalne poruszanie się rowerem przy codziennych dojazdach do pracy, szkoły, na zakupy czy na dodatkowe zajęcia i spotkania. Nie można budować na początku infrastruktury rowerowej na obrzeżach miasta, bo tam jest łatwiej to zrobić i można szybciej podbić statystyki. Trzeba zmierzyć się z trudnościami i budować drogi rowerowe w centrum, aby dać ludziom możliwość bezpiecznego poruszania się po nieprzerwanych codziennych trasach z punktu A do punktu B.

Stanowisko prezydenta miasta:

W opisie Kierunku działań 3.4.2. Budowa nowych dróg dla rowerów usunięty zostanie zapis „priorytetowe”.

OPINIA NR 7

Nie do końca zgadzam się z użytym w Strategii stwierdzeniem „dobrze rozwinięta sieć komunikacji miejskiej oraz nowoczesna infrastruktura i tabor”. Faktem jest, że mamy w Kutnie nowoczesny tabor i zajezdnię. Wymieniona została również większość wiat autobusowych, a także na przystankach w centrum miasta ustawiono elektroniczne wyświetlacze. Nadal są jednak przynajmniej cztery problemy związane z komunikacją autobusową. Pierwszy problem to układ linii i rozkład jazdy. Owszem, 3 lata temu zostało to wszystko przeorganizowane i jest dużo lepiej niż było wcześniej. Nadal jednak występują problemy na tym polu – wiele linii jest mocno „zaplątanych” w ulice miasta przez co czas podróży staje się mało atrakcyjny. Z kolei poprowadzenie części linii jest mało intuicyjne i często niezrozumiałe, szczególnie dla nowych pasażerów. Brakuje również linii nocnej, która może nie koniecznie musiałaby być atrakcyjna czasowo, ale powinna objeżdżać wszystkie ważniejsze osiedla i centrum miasta (przynajmniej w weekendy w cieplejszych porach roku). To wszystko prowadzi do tego, że mieszkańcy niechętnie przesiadają się z samochodów indywidualnych do komunikacji zbiorowej. Wręcz zachodzi odwrotne zjawisko, które jest mocno niepokojące. Drugim problemem jest infrastruktura peronów przystankowych. Tylko kilka z nich wyposażonych jest w żółte płytki z wypustkami, a żaden przystanek nie posiada pasa płytek o zwiększonej szorstkości, ani krawężników przystankowych typu „Kassel”. To dzięki tym krawężnikom autobus mógłby podejżdżać jak najbliżej peronu, a pasażerowie mogliby wygodnie wsiadać, praktycznie bez żadnego uskoku między podłogą autobusu, a peronem. Byłoby to ułatwienie zarówno dla pasażerów w podeszłym wieku, jaki i dla osób niepełnosprawnych lub osób z dziećmi w wózkach. Oczywiście sprowadza się to do braku wytycznych projektowych dla infrastruktury drogowej, o których pisałem już wcześniej. Trzecim problemem jest brak linii autobusowych, ale również brak samej infrastruktury w postaci peronów (dla przyszłych linii) w obrębie nowo budowanych ulic i osiedli – np. ulic Piwnej, Paderewskiego, Chopina, Chodkiewicza i Wygoda. Przy budowie nowych ulic kompletnie nie przewiduje się nowych linii autobusowych i tym samym nie buduje potrzebnych później przystanków. Czwartym problemem komunikacji miejskiej jest brak priorytetu dla autobusów objawiający się tym, że podczas godzin szczytu utykają one w zatorach ulicznych razem z innymi pojazdami. Przez to również atrakcyjność komunikacji zbiorowej maleje, bo czas przejazdu jest taki sam jak w przypadku komunikacji indywidualnej. Oczywiście Kutno nie ma wielopasowych przekrojów ulicznych, na których można by wyznaczyć BUS-pas, a na jedynej dwujezdniowej ulicy Jana Pawła II mijałoby się to z celem. Z moich obserwacji wynika jednak, że największy problem występuje na ulicy Barlickiego i 29-go Listopada. Ze względu na

szeroką jezdnię tego ciągu ulic można by zastanowić się nad BUS-pasami właśnie w tym miejscu.

Stanowisko prezydenta miasta:

Przebieg linii autobusowych jest analizowany na bieżąco. Ostatnia zmiana dokonana była na podstawie wniosków z analizy wykonanej przez firmę Marcin Gromadzki Public Transport Consulting. Niewykluczone są kolejne korekty przebiegu linii, szczególnie w kontekście połączenia z Kutnowską Strefą Przemysłową.

OPINIA NR 8

Mimo, że mieszkańcy wskazują, że budowa wiaduktu na końcu ulicy Grunwaldzkiej jest najbardziej potrzebną inwestycją w Kutnie to dla mnie nie jest to wcale takie oczywiste. Faktycznie takie głosy są podnoszone od wielu lat i były związane z „wąskim gardłem” w obrębie wiaduktu kolejowego na ulicy Józefów oraz niewygodnym skrzyżowaniem dróg DK60, DK92 i DW702. Tego typu komentarze nasiliły się jeszcze bardziej przez ostatnie 2 lata ze względu na brak możliwości przejazdu ulicą Józefów i utrudnienia związane z rozbudową skrzyżowania na Łąkoszynie. Warto jednak zauważyć, że już teraz – po zakończeniu prac na skrzyżowaniu sytuacja mocno się poprawiła. Z kolei jeśli powiedzie się przebudowa wiaduktu kolejowego na ulicy Józefów tak jak życzyłoby sobie tego Miasto, czyli możliwy by był przejazd dwupasowy z podwyższoną skrajnią to mam wrażenie, że problemy komunikacyjne w postaci dojazdów do Strefy Ekonomicznej znikną. Oczywiście mógłby wtedy się pojawić skumulowany ruch na skrzyżowaniu ul. Józefów z ul. Skłęczkowską, ale wymagałoby to jedynie przebudowy tego skrzyżowania, a nie budowy nowego wiaduktu. W dodatku najnowsze koncepcje budowy wiaduktu przewidują włączenie go do drogi DK92 w okolicy ulicy Odlewniczej. To tak naprawdę dość blisko skrzyżowania z ulicą Józefów i taki układ komunikacyjny w zasadzie jedynie przeniesie ewentualne zatory drogowe z jednego skrzyżowania na drugie i skumuluje wzmoczony ruch na dalszym odcinku drogi DK92. O wiele lepszym rozwiązaniem byłaby budowa wiaduktu, którego wschodni najazd kończyłby się na ulicy Żołnierskiej. W obrębie przecięcia wiaduktu z drogą DK92 nie musiałby on być połączony z drogą krajową, lecz wraz z dojazdami stanowiłby niezależną alternatywę dla drogi DK92. Wprowadzenie ruchu do Strefy Ekonomicznej ulicą Żołnierską skutkowałoby też korzystniejszym rozproszaniem ruchu po samej Strefie i mniejszymi zatorami drogowymi w jej obrębie. Tak czy inaczej po oddaniu do użytku nowego wiaduktu kolejowego na ulicy Józefów i udostępnieniu przejazdu pod nim należy przyjrzeć się warunkom ruchu w dojeździe do Strefy i zastanowić się nad zasadnością budowania nowego, bardzo drogiego wiaduktu drogowego. Podejrzewam, że nie będzie sensu jego budowy, skoro zysk czasowy mógłby wynieść jedynie ok. 3-5 minut.

Stanowisko prezydenta miasta:

Budowa wiaduktu nad torami, łączącego ul. Grunwaldzką z drogą krajową nr 92, została wskazana jako najpilniejsza do realizacji, zdaniem mieszkańców miasta. Jej szczegółowy przebieg będzie dookreślany na etapie wykonywania projektu budowlanego.

OPINIA NR 9

W Strategii są ujęte problemy i ich rozwiązania, które powinny być wdrożone już kilka lat temu. Jedną z takich kwestii jest Uchwała Krajobrazowa, której zadaniem jest utrzymanie ładu architektonicznego, urbanistycznego i estetycznego w mieście. Brak takiej Uchwały widoczny jest gołym okiem w samym centrum miasta. Nagromadzenie pstrokatych szyldów, kolorowych reklam, ogromnych brzydkich banerów, a także brak spójności w doborze kolorystyki i jakości materiałów budowlanych sprawia, że przejście ulicą Królewską staje się koszmarem, a nie miłym spacerem. Tego typu sprawy podnoszone są przez mieszkańców od kilku lat i co ciekawe od tych kilku lat taka Ustawa podobno powstaje. Trwa to jednak zbyt długo i wydaje mi się, że w tej sprawie od dłuższego czasu kompletnie nic się nie dzieje. To powinien być priorytet, aby sprawić, żeby Kutno, a szczególnie jego ściśle centrum nie było szpeczone natłokiem ohydnych reklam i szyldów. Mam nadzieję, że w końcu uda się tę Uchwałę wdrożyć w życie. Chciałbym wierzyć, że wszystkie sprawy ujęte w Strategii nie są tylko pustymi sloganami i w przeciwieństwie do przygotowywanej latami Uchwały Krajobrazowej uda się je zrealizować do 2030 roku.

Stanowisko prezydenta miasta:

Uchwała krajobrazowa, wskazana w działaniu 3.6.4, potraktowana zostanie jako jedno

z zadań priorytetowych. Prezydent miasta zobowiązuje się do intensyfikacji działań w tym zakresie.

OPINIA NR 10

Przeprowadzenie remontu ulicy Oporowskiej wraz z wybudowaniem chodnika dla pieszych oraz ustalenie ze Starostwem Powiatowym (bo chyba Starostwo jest właścicielem terenów) remontu ulicy Skrajnej, tak aby połączyć te 2 nowopowstałe osiedla komunikacją miejską z centrum miasta. Ulica Skrajna jest obecnie bardzo niebezpieczna do dzieci wracających ze szkół (przejście od ulicy Kościuszki przez obwodnicę Kutną). Zamieszkuję od 3 lat na ulicy Sendlerowej i obserwując wzrost liczby mieszkańców w tej części miasta oraz w ogóle nie oświetloną drogę, którą poruszają się dzieci ze szkół to na prawdę strach żeby kiedyś nie doszło tutaj do tragedii, ponieważ ruch na tej ulicy jest znaczący w porównaniu do czasów, gdy były tam 4 bloki. Jeżeli nie ma funduszy na budowę drogi (około 1,5 km) to chociaż oświetlenie tej drogi wraz z wybudowaniem wąskiego chodnika do osiedla. Podobnie sprawa z ulicą Oporowską do nowego osiedla, tam również konieczne jest powstanie takiego chodnika, a w przyszłości pewnie budowa jakiejś nowej drogi, ponieważ liczba ludzi zamieszkałych te wieżowce może całkowicie sparaliżować rondo Stanisława Jasiukowicza.

Stanowisko prezydenta miasta:

Kwestie budowy dróg do nowych osiedli mieszkaniowych zostały ujęte w działaniu 2.2.1. Rozwój istniejących dzielnic domów jednorodzinnych. Uwagi dotyczące drogi powiatowej zostaną przekazane zarządcy tej drogi (Starostwo Powiatowe w Kutnie).

OPINIA NR 11

str. 57. Z czego wynika pozycja biblioteki (na liście jest przedostatnia)? Użytkownicy biblioteki uważają, że jest to problem priorytetowy. Mogę zrobić wśród nich ankietę na dowód, że tak jest. Ponadto moja uwaga jest zgodna z misją miasta, w której mowa jest „o budowie nowoczesnej infrastruktury (...) i podnoszeniu jakości usług publicznych”;

Stanowisko prezydenta miasta:

Kolejność zagadnień przedstawianych w tej części dokumentu jest przypadkowa. Jest to jedynie opis do zawartości mapy przedstawiającej model struktury funkcjonalno-przestrzennej.

OPINIA NR 12

str. 62. tabelka, dodałabym „dostosowanie budynku biblioteki do potrzeb i oczekiwań użytkowników (lub odbiorców)”. To stwierdzenie jest kluczowe, ponieważ wskazuje na potrzeby ludzi korzystających z usług bibliotecznych. Jeżeli nie w tym miejscu, to w innym, ale takie stwierdzenie powinno się w strategii znaleźć;

Stanowisko prezydenta miasta:

W opisie do Kierunku działań 1.3.1. Infrastruktura kultury i pamięci narodowej, zostanie dodane zdanie o „dostosowaniu budynku biblioteki do potrzeb i oczekiwań użytkowników (lub odbiorców)”.

OPINIA NR 13

Str. 70 zmieniałabym zapis „liczba czytelników” na szerszy zapis „liczba użytkowników”;

Stanowisko prezydenta miasta:

Zapis zostanie zmieniony zgodnie z sugestią autora opinii.

OPINIA NR 14

Str. 74 zdanie „W bibliotece powstawały będą nowatorskie projekty związane z literaturą” jest zbyt wąskie w stosunku do obowiązujących trendów , w których biblioteka to tzw. „trzecie miejsce” (po domu i pracy) czyli przestrzeń, gdzie w przyjaznej atmosferze można wypożyczać zbiory biblioteczne (w kutnowskiej bibliotece oprócz książek mamy filmy, muzyczne płyty CD i winylowe, audiobooki, gry planszowe dla dorosłych, młodzieży i dzieci, zbiory regionalne, dostęp do książek elektronicznych), a poza tym uczestniczyć w działaniach edukacyjnych, kulturalnych i rozrywkowych. Biblioteka to również miejsce spotkań z innymi ludźmi itd.

Stanowisko prezydenta miasta:

W opisie do Kierunku działań 3.7.1. Zwiększenie oferty samorządowych instytucji kultury, zmieniony zostanie opis, w taki sposób, aby zakres działalności biblioteki nie ograniczał się jedynie do literatury.

OPINIA NR 15

Taka uwaga do Zespołu pracującego nad strategią: czytałam ten dokument z uwagą i dużą przyjemnością. Szacunek!

Stanowisko prezydenta miasta:

Prezydent miasta przyjął do wiadomości treść opinii.

OPINIA NR 16

Zanim przejdę do uwag, chciałbym pogratulować zespołowi pracującego nad strategią stworzenia dokumentu nowoczesnego, wpisującego się w tendencje i postulaty obecne we współczesnej zachodnioeuropejskiej polityce miejskiej. Dokumentu strategicznego, w którym po raz pierwszy w historii Kutna położono tak mocny nacisk na planowanie przestrzenne, estetykę i funkcjonalność przestrzeni publicznej, przywracanie słabnących funkcji centrum miasta, zieleni miejską, rozwój infrastruktury rowerowej oraz ekologię. Cieszy mnie również przyjęcie podejścia, zgodnie z którym strategia skupia się przede wszystkim na średnich i małych inwestycjach poprawiających różne aspekty jakości życia - takich, jakich w ostatnich latach moim zdaniem było trochę za mało, ponieważ koncentrowano się na inwestycjach dużych, kilkudziesięciomilionowych, jak przebudowa placu Wolności czy odbudowa Pałacu Saskiego. Jako autor petycji w sprawie przyjęcia uchwały krajobrazowej, skierowanej do Rady Miasta w 2018 r. (wraz z podpisami kilkudziesięciu mieszkańców i mieszkanek Kutna), chciałbym szczególnie podziękować za to, że uchwała krajobrazowa została wpisana do strategii jako jeden z kierunków działań. Ponieważ z odpowiedzi na petycję wynikało, że taka uchwała znajduje się w opracowaniu od września 2016 r., wierzę, że dzięki wpisaniu jej do strategii uda się ją ostatecznie opracować i uchwalić. Podobny entuzjazm budzi we mnie postulat opracowania planu zagospodarowania nieużytków przy ul. Podrzecznej, bardzo negatywnie wpływających na wizerunek i potencjał centrum Kutna już od kilkudziesięciu lat, czy też zapowiedź powrotu do inwestycji w infrastrukturę rowerową, zwłaszcza że - jak można przeczytać w "Diagnozie stanu przestrzenno-społeczno-gospodarczego Miasta Kutna" - w latach 2015-2019 zbudowano w naszym mieście zaledwie pół kilometra dróg dla rowerów. Mam nadzieję, że nowa strategia pomoże wzmocnić te aspekty naszego miasta, które w ostatnich latach pozostawały zaniedbane pomimo ogólnie szybkiego rozwoju gospodarczego.

Stanowisko prezydenta miasta:

Prezydent miasta przyjął do wiadomości treść opinii.

OPINIA NR 17

Wśród mocnych stron miasta (str. 38) wymieniono sieć komunikacji miejskiej oraz nowoczesną infrastrukturę i tabor MZK. Rozumiem, że jest to wniosek z badań socjologicznych diagnozy społecznej, ale muszę przyznać, że trudno mi się zgodzić z tym sformułowaniem. O ile doceniam inwestycje w tabor oraz infrastrukturę MZK, o tyle chciałbym zauważyć, że pomimo wprowadzonej reformy sieci połączeń ich częstotliwość i regularność nadal nie są wystarczające. Na pierwszy plan wysuwają się szczególnie dwa problemy. Najważniejszym z nich jest niezadowolająca siatka połączeń centrum Kutna i najważniejszych osiedli mieszkaniowych z dzielnicą przemysłową Skłęczki. Obszar, na którym pracuje już 10,5 tys. osób i jest oddalony o kilka kilometrów od centrum (oraz nawet o 7-8 km od najdalej położonych osiedli bloków), wydaje się idealnym generatorem potoków pasażerskich dla komunikacji miejskiej. Niestety ten potencjał pozostaje niewykorzystany. Dzielnicę przemysłową obsługują zaledwie trzy linie MZK, z których jedyna o dość regularnej częstotliwości (linia 10) kursuje w dni robocze co godzina w szczycie komunikacyjnym i co dwie godziny przez resztę dnia, natomiast dwie pozostałe linie (2 i 11) zapewniają jedynie po 6-7 połączeń w godzinach szczytu wyłącznie w dni robocze. W niedziele i święta do dzielnicy przemysłowej dociera zaledwie 7 kursów linii 10, a pozostałe dwie linie nie kursują. Dzieje się tak w sytuacji, kiedy część zakładów pracuje nieprzerwanie

przez 7 dni w tygodniu 24 godziny na dobę. Biorąc pod uwagę, jak ważna jest dzielnica przemysłowa dla gospodarki i rozwoju naszego miasta, ta oferta wygląda naprawdę nieadekwatnie. Linia 10 oprócz zbyt małej częstotliwości kursowania ma dodatkowo krętą, skomplikowaną trasę, ponieważ stara się obsłużyć jak najwięcej osiedli mieszkaniowych i jak najwięcej zakładów przemysłowych, co skutkuje bardzo długim czasem jazdy, sięgającym nawet 50 minut na całej trasie dworzec PKP - ul. Intermodalna. Taki czas dojazdu do pracy jest zupełnie nieatrakcyjny i nie stanowi żadnej konkurencji dla transportu indywidualnego. Drugim problemem związanym z funkcjonowaniem komunikacji miejskiej w Kutnie jest niewystarczająca obsługa nowo powstających osiedli mieszkaniowych. Dla przykładu, budowane od podstaw przez kilku deweloperów osiedle przy ul. Oporowskiej, na którym docelowo ma mieszkać nawet kilka tysięcy osób, jest obsługiwane w dni robocze zaledwie przez 8 kursów linii 36. Do osiedla przy ul. Skrajnej (docelowo ma się ono składać z kilkudziesięciu budynków wielorodzinnych) nie dojeżdża żadna linia autobusowa. Z kolei w otoczeniu ul. Piwnej już od kilkunastu lat powstaje duże osiedle domów jednorodzinnych. Odległość z jego południowej części do najbliższego przystanku przy ul. Łąkoszyńskiej przekracza 1,5 km, a mimo to nie ma żadnych planów skierowania tam jednej z linii komunikacji miejskiej (owszem, szerokość ulicy Piwnej może uniemożliwiać wjazd pełnowymiarowych autobusów, ale istnieje przecież możliwość zastosowania mniejszego taboru).

Stanowisko prezydenta miasta:

Przebieg linii autobusowych analizowany jest na bieżąco. Ostatnia zmiana dokonana była w związku z wnioskami z analizy wykonanej przez firmę Marcin Gromadzki Public Transport Consulting. Niewykluczone są kolejne korekty przebiegu linii, szczególnie w kontekście połączenia centrum z Kutnowską Strefą Przemysłową.

OPINIA NR 18

W strategii przydałoby się określenie harmonogramów realizacji inwestycji oraz prac planistycznych, tak żeby poszczególne działania były skoordynowane. W szczególności dotyczy to sytuacji, kiedy dokumenty określające standardy (np. studium komunikacyjne, standardy budowy ulic, standardy małej architektury) mają wpływ na jakość wykonywanych inwestycji infrastrukturalnych. Warto, żeby w takiej sytuacji opracowanie standardów wyprzedziło realizację większości inwestycji infrastrukturalnych. Konkretny przykład: na 2022 r. zapowiedziano remont ulicy Zamenhofa. Jednocześnie strategia zakłada realizację woonefu na tej ulicy. Te działania powinny być skoordynowane, tak żeby nie doszło do sytuacji, kiedy na ulicy zostanie na przykład wykonana nakładka asfaltowa, która za kilka lat musiałaby być skuwana.

Stanowisko prezydenta miasta:

Szczegółowe harmonogramy realizacji poszczególnych przedsięwzięć będą uwzględniane w wieloletnich zadaniach inwestycyjnych, corocznie umieszczanych w budżecie miasta. Nowotworzona strategia, adekwatnie do zmian wytycznych na poziomie ustawy, zakłada większy poziom ogólności, w tym również w zakresie harmonogramu czasowego realizacji jej poszczególnych działań.

OPINIA NR 19

Wskaźniki osiągnięcia działań nie zawierają kryterium ilościowego, które określałoby, od jakiego momentu cele strategii można uznać za zrealizowane. Przykład: wskaźnikiem osiągnięcia działania pod nazwą "budowa dróg dla rowerów" w tabeli na stronie 69 jest "długość dróg dla rowerów w granicach miasta". Czy jednak gdyby do roku 2030 zbudowano pół kilometra dróg rowerowych, można by uznać cel za osiągnięty? Obecny zapis w dokumencie umożliwia potraktowanie nawet tak małego stopnia realizacji zadania jako sukcesu. Kryteria oceny byłyby znacznie jaśniejsze, gdyby na przykład założono, że cel zostanie osiągnięty, jeśli do 2030 r. powstanie co najmniej 10 km nowych dróg dla rowerów (podana wartość jest oczywiście przykładowa). To samo dotyczy wszystkich innych działań, których efekty można zmierzyć i wyrazić w liczbach.

Stanowisko prezydenta miasta:

Długość powstających dróg dla rowerów jest wypadkową możliwości budżetu miasta. Strategia zakłada utrzymanie dodatniego trendu przyrostu długości dróg dla rowerów, bez określania docelowego poziomu dla poszczególnych lat.

OPINIA NR 20

Kierunek działań "3.4.2. Budowa nowych dróg dla rowerów" zawiera sformułowanie: "Priorytetem będzie budowa i modernizacja dróg dla rowerów prowadzących w kierunku atrakcji turystycznych i stref rekreacji (np. lasów) znajdujących się poza granicami Kutna". Uważam, że nie jest to najlepsze określenie priorytetu. Priorytet powinno stanowić codzienne używanie roweru w dojazdach do pracy, na zakupy, do obiektów sportowych i instytucji kulturalnych, krótko mówiąc, infrastruktura powinna przede wszystkim ułatwiać posługiwanie się rowerem jako środkiem komunikacji używanym w codziennym życiu jako zamiennik samochodu na terenie miasta, natomiast turystyka ma znaczenie jedynie jako dodatek. Najtrudniejsze ze względu na natężenie ruchu jest poruszanie się rowerem po centrum miasta w dni robocze, natomiast wyjazdy turystyczne są realizowane najczęściej w weekendy, kiedy natężenie ruchu na ulicach wylotowych (szczególnie na ich odcinkach przy granicy miasta) nie sprawia takich problemów. Dlatego moim zdaniem głównym kierunkiem działań powinno być stworzenie spójnej sieci dróg rowerowych w centrum miasta (które dzięki temu mogłoby się stać węzłem sieci rowerowej, łączącym różne trasy) oraz dróg rowerowych z centrum do osiedli mieszkaniowych, obiektów handlowych, sportowych i innych miejsc użyteczności publicznej oraz do zakładów pracy w dzielnicy przemysłowej (zwłaszcza że ulice prowadzące na Skłęczki to trasy o szczególnym natężeniu ruchu samochodowego w godzinach szczytu).

Stanowisko prezydenta miasta:

W opisie kierunku działań 3.4.2. Budowa nowych dróg dla rowerów, usunięty zostanie zapis „priorytetowe”.

OPINIA NR 21

Na mapie zawartej w strategii został przedstawiony wariant wiaduktu na Skłęczkach łączący ul. Grunwaldzką bezpośrednio z ul. Skłęczkowską. Domyślam się, że na etapie tworzenia strategii nie ma jeszcze mowy o wyborze konkretnego wariantu tej inwestycji i jest to jedynie schemat koncepcyjny. Uważam jednak, że warto byłoby wziąć pod uwagę inny spośród wcześniej proponowanych wariantów, w którym wiadukt byłby poprowadzony nad ul. Skłęczkowską, a zjazd z niego prowadziłby bezpośrednio do ul. Żołnierskiej za pośrednictwem nowej drogi. Takie rozwiązanie umożliwiłoby oddzielenie potoków ruchu skierowanych do dzielnicy przemysłowej od tych, których celem jest DK92 oraz węzeł autostrady A1, i dzięki temu zapobiegłoby przeniesieniu się zatorów drogowych z ulic Łąkoszyńskiej i Józefów na nowe rondo łączące zjazd z wiaduktu z ul. Skłęczkowską. Moim zdaniem liczba osób pracujących na Skłęczkach (już 10,5 tysiąca), która w długoterminowej perspektywie ma szansę jeszcze się istotnie zwiększyć, zdecydowanie uzasadnia potrzebę umożliwienia dojazdu z centrum Kutna do dzielnicy przemysłowej z zapewnieniem bezkolizyjnego przekraczania DK92.

Stanowisko prezydenta miasta:

Budowa wiaduktu nad torami w ciągu ulicy Grunwaldzkiej traktowana jest priorytetowo, ponieważ w Badaniach warunków życia i jakości usług publicznych w Kutnie mieszkańcy wskazali ją jako najbardziej oczekiwane zadanie inwestycyjne. Jej szczegółowy przebieg będzie natomiast dookreślany na etapie wykonywania projektu budowlanego.

OPINIA NR 22

Istnieje ogromna potrzeba zwrócenia uwagi na sytuację mieszkańców ulic Żniwnej i ulic do niej przyległych. Jesteśmy zalewani, nasze domy często stoją w wodzie, a dojazd do posesji jest niezwykle trudny. Ostatnio wyrzucono gruz z ogromną ilością gliny, która dodatkowo nie przepuszcza wody, więc jeździmy po błocie. Często wyjechać w ogóle się nie da. Jest to problem bardzo duży i niezwykle utrudniający nam codziennie funkcjonowanie. Osiedle prężnie się rozwija co jest dodatkowym atutem tego miejsca. Prosimy o przyjrzenie się naszej sytuacji i podjęcie odpowiednich działań. Wielokrotnie temat dotyczący drogi na ul. Żniwnej był poruszany, jednakże w dalszym ciągu brakuje dobrych dla nas rozwiązań.

Stanowisko prezydenta miasta:

Kwestie budowy dróg do nowych osiedli mieszkaniowych zostały ujęte w działaniu 2.2.1. Rozwój istniejących dzielnic domów jednorodzinnych.

OPINIA NR 23

Proszę zająć się tą częścią Kutna , która od lat jest pomijana w waszych planach, a mianowicie ul. Grunwaldzka za rondem Żniwną i ulicami którym ostatnio nadaliście takie piękne nazwy (Osieckiej itp.)

Stanowisko prezydenta miasta:

Kwestie budowy dróg do nowych osiedli mieszkaniowych zostały ujęte w działaniu 2.2.1. Rozwój istniejących dzielnic domów jednorodzinnych.

OPINIA NR 24

Od ulicy żniwnej odchodzą ulice boczne , które powinny być uwzględnione w projekcie jako ulice miasta do inwestycji.

Stanowisko prezydenta miasta:

Kwestie budowy dróg do nowych osiedli mieszkaniowych zostały ujęte w działaniu 2.2.1. Rozwój istniejących dzielnic domów jednorodzinnych.

OPINIA NR 25

W projekcie jest uwzględniona realizacja inwestycji przy ulicy Żniwnej, lecz zależałoby mi również na podjęciu takich samych działań na ulicy Zbigniewa Herberta. Okolice ulicy Żniwnej, czyli ulica Herberta i Ulica Różewicza rozrasta się, powstaje co raz więcej domów i stworzenie pełnej infrastruktury bardzo by pomogło w codziennym funkcjonowaniu. Pomimo, iż drogi są co jakiś czas naprawiane, nie daje to żadnego efektu. Czasem jest jeszcze gorzej, niż przed naprawą nawierzchni. Po ostatnich opadach deszczu i śniegu woda przepływa przez drogę na sąsiadujące działki zalewając je. Czasami patrząc na drogę i pole obok nie widać różnicy. Każdy mieszkaniec ulicy Herberta stara się we własnym zakresie zadbać o komfort dostania się do domu, jednakże brak studzienek powoduje, że woda nie ma żadnego odpływu i wszystko stoi, a raczej mieli się. Błoto jest bardzo uciążliwe i czasem, a nawet dość często trzeba prosić o pomoc w wyciąganiu auta. Jest to frustrujące jeśli trzeba pokonać drogę kilka razy dziennie. W imieniu swoim, jak zapewne wszystkich mieszkańców i użytkowników drogi, bardzo bym prosiła o uwzględnienie ulicy Herberta w budowie infrastruktury deszczowej i drogowej.

Stanowisko prezydenta miasta:

Kwestie budowy dróg do nowych osiedli mieszkaniowych zostały ujęte w działaniu 2.2.1. Rozwój istniejących dzielnic domów jednorodzinnych.

OPINIA NR 26

Droga na ulicy Janiny Porazińskiej plus oświetlenie plus kanalizacja.

Stanowisko prezydenta miasta:

Kwestie budowy dróg do nowych osiedli mieszkaniowych zostały ujęte w działaniu 2.2.1. Rozwój istniejących dzielnic domów jednorodzinnych.

OPINIA NR 27

Na str. 13 Kultura i dziedzictwo różane dodałabym nazwy stowarzyszeń, które uważam za ważne w naszym mieście. Są to: ZHP Hufiec Kutno, Stowarzyszenie Promocji Muzyki, Polskie Towarzystwo Różane. Ponadto do ważnych wydarzeń kulturalnych w Kutnie moim zdaniem należą także: Festiwal na Faktach, Kutnowska Majówka, Piknik Wśród Róż oraz Noc w Muzeum i Spotkania z Historią.

Stanowisko prezydenta miasta:

W dokumencie, we wskazanym miejscu rozszerzony zostanie katalog instytucji i wydarzeń zgodnie z sugestią autora opinii.

Opinie Agencji Rozwoju Regionalnego SA (NR 28-41)

OPINIA NR 28

Szanowny Panie Prezydencie, w odpowiedzi na ogłoszone konsultacje społeczne STRATEGII ROZWOJU MIASTA KUTNO 2030, niniejszym w imieniu Agencji Rozwoju Regionalnego SA, a także działającej przy ARR Społecznej Radzie ds. Rozwoju Miasta i Regionu, w której skład wchodzi zarówno przedstawiciele przedsiębiorców, instytucji, a także organizacji związanych z naszym

regionem, poniżej nasze uwagi i sugestie, które mamy nadzieję, będą pomocne przy opracowaniu ostatecznej wersji STRATEGII. W trakcie spotkań Rady, jej członkowie sformułowali i przekazali szereg swoich spostrzeżeń i sugestii, które zebraliśmy w jeden materiał. Naszym zdaniem materiał przedstawiony do konsultacji społecznych stanowi doskonałą bazę do dalszej pracy, zawiera śmiało i ciekawe pomysły do realizacji w planowanej perspektywie czasowej, być może jednak warto zastanowić się nad wprowadzeniem zmian i uzupełnieniem o dodatkowe informacje: I. Stan i wyzwania rozwoju Kutna - Wnioski z Diagnozy • Strategia to dokument, który w swojej istocie stanowi kontynuację przyjętych w poprzednich latach koncepcji i pomysłów do realizacji. Naszym zdaniem elementem, kluczowym dla obecnego dokumentu byłoby dokonanie krótkiej analizy założeń i stanu realizacji Strategii z poprzednich lat, tak aby dokonać rzeczywistej oceny postępu w realizacji przyjętych założeń i wyznaczyć nowe. W wielu przedstawionych obszarach, zwłaszcza na poziomie Wniosków z Diagnozy Stanu Przestrzenno-Gospodarczego, czytający nie ma odniesienia do tego jaki stan w danym obszarze był w okresie przyjęcia poprzedniej strategii, jaki progres lub regres w danym obszarze został osiągnięty, jakie wnioski w związku z osiągniętym stanem realizacji zostały przyjęte do obecnie konsultowanego dokumentu. Naszym zdaniem takie podsumowanie i rozliczenie realizacji zakładanych działań z poprzedniej strategii, będzie niezwykle cennym źródłem informacji dla założeń obecnego dokumentu, a także jasnym wskazaniem gdzie byliśmy w 2014 roku, gdzie jesteśmy i do jakich wskaźników dążymy w perspektywie 2030 roku. W wielu obszarach wnioski i rekomendacje nie poparte konkretnymi danymi, nie wynikają także wprost z opisu i wprowadzenia, a czytający może się jedynie domyślać zasadności ich umieszczenia w danym obszarze. Dla zachowania czytelności i uzasadnienia przyjętych rekomendacji, warto dokonać ww. zmian, co w jasny sposób nakreśli związek przyczynowo - skutkowy dla przyjęcia konkretnego strategicznego kierunku rozwoju. • Warto napisać kilka zdań na temat samej diagnozy i jej metodologii przygotowania, czas realizacji, metody i techniki badawcze etc. lub jeśli będzie załącznikiem do strategii podanie danych źródłowych. • Być może wnioski warto zaczynać od uwarunkowań geograficznych i demografii, potem dopiero kolejne obszary społeczne tj. zdrowie, kultura i edukacja, dalej zagadnienia gospodarcze tj. kapitał ludzki rynek pracy jako kończące obszary.

Stanowisko prezydenta miasta:

Zespół opracowujący strategię, podjął decyzję dotyczącą zakresu czasowego danych jakie znalazły się w opracowaniach diagnostycznych oraz w dokumencie głównym. Pełen zestaw danych dostępny jest w Diagnozie stanu przestrzenno-społeczno-gospodarczego Miasta Kutna oraz w Szczegółowej diagnozie struktury funkcjonalno-przestrzennej Miasta Kutna. To właśnie na podstawie danych zawartych w tych dwóch opracowaniach wysnuto wnioski zaprezentowane w Strategii Rozwoju Miasta Kutna 2030. Choć w opracowaniu pojawiają się dane z lat 2015-2020, to autorom dokumentu znane są wcześniejsze trendy dotyczące sytuacji miasta. Wiele z tych danych prezentowanych było w corocznych raportach z realizacji poprzedniej strategii rozwoju miasta oraz corocznych raportach o stanie miasta.

OPINIA NR 29

II. Uwarunkowania programowe wynikające z międzynarodowych i krajowych dokumentów strategicznych i planistycznych Naszym zdaniem warto uwzględnić wpisywanie się omawianego dokumentu w Krajowe i Regionalne Inteligentne Specjalizacje. Te dokumenty będą w najbliższym czasie aktualizowane, warto jednak o nich wspomnieć, ponieważ wskazują konkretne priorytety i nisze specjalizacyjne, które są strategiczne z punktu widzenia zarówno regionu jak i kraju.

Stanowisko prezydenta miasta:

Strategia opiera się na aktualnie obowiązujących dokumentach o charakterze planistycznym.

OPINIA NR 30

III. Pomoc społeczna, oraz Edukacja Naszym zdaniem brak wskazania obszarów problemowych, które warto byłoby rozwijać. Jeśli to strategia rozwoju to warto wskazać ten obszar, który warto rozwijać.

Stanowisko prezydenta miasta:

Zakres działań ujęty w strategii jest adekwatny do problemów sygnalizowanych

w dokumentach diagnostycznych. Autor opinii nie wskazuje na konkretne obszary problemowe.

OPINIA NR 31

IV. Przedsiębiorczość, Gospodarka Warto uwypuklić niski odsetek i poziom aktywności firm z sektora MŚP oraz zwrócić uwagę na wsparcie firm z tego sektora i stwarzanie korzystnych warunków dla tworzenia i rozwoju małych i średnich przedsiębiorstw. W punkcie Przedsiębiorczość niezrozumiały jest dla nas zapis: (...) Dopelnieniem stanu dojrzałości gospodarki lokalnej jest liczba instytucji otoczenia biznesu (działalność finansowa, ubezpieczeniowa oraz obsługa rynku nieruchomości) na 1 tys. przedsiębiorstw. W Kutnie wskaźnik ten wyniósł 73,35 na 1 tys. przedsiębiorstw. (...) W naszej ocenie zapis ten wymaga zmiany, ponieważ zgodnie z obowiązującą definicją IOB, nie powinien w tej grupie uwzględniać firm działających na rynku komercyjnie, jak sugeruje powyższy opis. Instytucje Otoczenia Biznesu to podmioty wypełniające lukę między mechanizmami rynkowymi, a działami administracji publicznej. Organizacje działające non-profit, oznacza to, że zamiarem ich nie jest zysk, a ewentualnie uzyskany przychód przeznaczany jest na cele statusowe danego przedsiębiorstwa, jednocześnie nie wypłacają dywidendy swoim udziałowcom lub akcjonariuszom. Ich kardynalnym celem jest przyśpieszenie rozwoju przedsiębiorstw oraz wsparcie urzeczywistniania zamierzonych strategii. Instytucje otoczenia biznesu świadczą usługi pomocy dla małych i średnich przedsiębiorstw, usługi te oparte są głównie na doradztwie. Instytucje te, najczęściej działają w formie stowarzyszenia lub fundacji bądź spółek. Wewnątrz organizacji utworzone zostają oddziały lub pod struktury w taki sposób instytucję te dostosowują swoje struktury organizacyjne aby móc w odpowiedni sposób realizować zadania. Może to wprowadzać czytającego w błąd, ponieważ zgodnie z naszą wiedzą na terenie Kutna działa bardzo ograniczona ilość tego typu organizacji, przy czym większość z nich swoje zadania wykonuje w bardzo ograniczonym zakresie lub nie wykonuje wcale.

Stanowisko prezydenta miasta:

Ujęty w Diagnozie stanu przestrzenno-społeczno-gospodarczego Miasta Kutna wskaźnik: Instytucje otoczenia biznesu przypadający na liczbę podmiotów gospodarki narodowej, pochodzi z oficjalnych statystyk z Głównego Urzędu Statystycznego i trudno podważać jego autentyczność. Z kolei odpowiedzią na potrzebę wsparcia MŚP (małych i średnich przedsiębiorstw) na terenie Kutna, jest stworzenie Lokalnego Forum Biznesu (wskazane w Kierunku działań 2.1.1).

OPINIA NR 32

V. Budżet miasta W związku z dobrą kondycją finansową warto sprawdzić zestawienie kosztów podatków od nieruchomości ze stawkami w innych miastach w najbliższym sąsiedztwie. Rozważanie zmniejszenia opodatkowania na MŚP, by wspierać powstawanie małych i średnich firm na terenie Miasta.

Stanowisko prezydenta miasta:

Obecne ramy prawne nie pozwalają różnicować stawek podatku od nieruchomości w zależności od wielkości przedsiębiorstwa. Ponadto nie ma przykładów świadczących o tym, że niższe stawki podatku od nieruchomości przekładają się na wzrost liczby przedsiębiorstw.

OPINIA NR 33

VI. Komunikacja Warto zwrócić uwagę na poprawę komunikacji publicznej z dużymi ośrodkami miejskimi - zwłaszcza Łodzią, w przypadku połączeń kolejowych. Skrócenie czasu połączeń i zwiększenie częstotliwości przejazdów.

Stanowisko prezydenta miasta:

Prezydent miasta przyjął do wiadomości treść opinii. Kwestie kolejowego transportu pasażerskiego znajdują się poza kompetencjami samorządu miejskiego. Wydaje się jednak, że możliwość dotarcia kolejną m.in. do Łodzi sukcesywnie ulega poprawie (m.in. za sprawą Łódzkiej Kolei Aglomeracyjnej). W zakresie zwiększenia dostępności kolejowej, w strategii znalazł się zapis dotyczący utworzenia dodatkowego przystanku na Łąkoszynie (linia w kierunku Łodzi).

OPINIA NR 34

VII. *Badania wśród mieszkańców 5% błąd pomiaru to zdecydowanie za dużo. Zwykle w badaniach reprezentatywnych przyjmuje się poziom ufności nie przekraczający 2,5-3%. Należałoby zwiększyć próbę badawczą w tym badaniu, by wyniki były precyzyjne i miarodajne. W poszczególnych punktach diagnozy brakuje konkluzji, czyli wniosków i rekomendacji dla dalszych działań w poszczególnych obszarach.*

Stanowisko prezydenta miasta:

Próba w badaniu stanowi reprezentatywną próbę gospodarstw domowych z terenu Kutna. Na potrzeby badania wylosowano 375 gospodarstw domowych (plus 325 gospodarstw w próbie rezerwowej) z 16 356 „domostw” występujących ogółem w Kutnie (unikalnych adresów mieszkalnych). Ankiety udało się zrealizować w 373 gospodarstwach (wykorzystując również adresy z próby rezerwowej). Oznacza to realizację zakładanej wielkości próby na poziomie 99,5%. Co istotne próba była warstwowana terytorialnie, do poziomu osiedli. Dobór gospodarstw prowadzony był w sposób systematyczny. Rzetelność badania gwarantował również dobór wykonawcy w postaci Fundacji Rozwoju Demokracji Lokalnej, uznanej organizacji pozarządowej działającej w obszarze samorządu terytorialnego.

OPINIA NR 35

VIII. *Edukacja i wychowanie Naszym zdaniem brak pogłębionej diagnozy w obszarze szkolnictwa zawodowego, w tym problemów i perspektyw rozwojowych dla tego obszaru edukacji.*

Stanowisko prezydenta miasta:

Prezydent miasta przyjął do wiadomości treść opinii. Zadania z zakresu szkolnictwa zawodowego pozostają w kompetencji samorządu powiatowego.

OPINIA NR 36

IX. *Miasto zielone Jest tam sprzeczność w odniesieniu do komunikacji miejskiej, w której zwiększeniu ma ulec wykorzystanie aut z napędem elektrycznym oraz gazowym przy jednoczesnym całkowitym wyeliminowaniu aut spalinowych. Silniki napędzane gazem LPG czy CNG to są nadal silniki spalinowe. W tym temacie warto podjąć / wskazać dobre perspektywy dla tworzenia tzw. spółdzielni energetycznych działających i rozliczających produkcję energii przez różne podmioty będące członkami takiej spółdzielni na terenie Miasta Kutno. Dostęp do taniej energii OZE może się stać w najbliższym czasie jednym z kluczowych czynników przewagi konkurencyjnej w przyciągających atrakcyjnych inwestycji do Miasta. Zupełnie została pominięta kwestia zabezpieczenia składowania na terenie Miasta toksycznych odpadów oraz ich utylizacji. To pewnie wielki kłopot dla władz i zamiatany pod dywan, ale ja uważam, że może warto w strategii odnieść się do konieczności likwidacji tego typu ekologicznych bomb z opóźnionym zapłonem.*

Stanowisko prezydenta miasta:

Samorząd miejski na bieżąco monitoruje wskazaną problematykę. W zakresie zapisów dotyczących pojazdów napędzanych silnikami spalinowymi (s. 34) dokonana zostanie korekta treści dokumentu.

OPINIA NR 37

X. *Ochrona zdrowia Brak oceny stanu ochrony zdrowia z uwzględnieniem analizy problemu starzenia się personelu medycznego i odniesienia do miarodajnych działań w zakresie poprawy sytuacji szpitala. W ocenie stanu obecnego pojawiają się stwierdzenia nie sprecyzowane i nie mające nawiązania w dalszej części: niski poziom publicznej opieki specjalistycznej (brak źródeł), niewystarczający poziom opieki nad osobami starszymi – temat niezwykle ważny a nie z analizowany. Brak działań na których powinna być oparta strategia – przeznaczanie w budżecie miasta środków na wspieranie szpitala nie jest strategicznym działaniem. Zbyt wąsko potraktowano temat wykluczenia społecznego i dostępności- temat wymaga diagnozy.*

Stanowisko prezydenta miasta:

Zarządzanie kutnowskim szpitalem pozostaje w kompetencji samorządu powiatowego.

OPINIA NR 38

XI. Sport Brakuje diagnozy, która doprowadziła do wniosków typu: niski wskaźnik uczestnictwa w zajęciach sportowych i późniejszego odniesienia do poprawy. Pojawiają się raczej stwierdzenia stanu jak: unikalny na skalę krajową kompleks baseball, których korzyść dla miasta lub pomysł na wykorzystanie nie znajduje kontynuacji w kierunkach działań rozwojowych. Cele operacyjne dotyczące tematyki sportu są niemierzalne np.: samorząd będzie organizował życie sportowe czy zwiększona oferta zajęć sportowych.

Stanowisko prezydenta miasta:

Wniosek dotyczący niskiego wskaźnika uczestnictwa mieszkańców w zajęciach sportowych został poparty danymi z Głównego Urzędu Statystycznego dotyczącymi liczby osób ćwiczących w klubach i organizacjach sportowych (informacja na ten temat na stronie 54 i 55 Diagnozy stanu przestrzenno-społeczno-gospodarczego Miasta Kutna). Działalność kompleksu boisk baseballowych przy ul. Kościuszki nie leży w kompetencjach samorządu miasta. Europejskie Centrum Małej Ligi Baseballowej nie jest jednostką organizacyjną samorządu miejskiego.

OPINIA NR 39

XII. Analiza SWOT • W diagnozie nie ma mowy o przetwórstwie rolno-spożywczym, a tutaj pojawia się w mocnych stronach. To jakiś brak, który warto uzupełnić. • Podobnie niska atrakcyjność architektoniczna Centrum Miasta w słabych stronach • Do słabych stron proponujemy dodać niski poziom przedsiębiorczości mieszkańców i zmniejszająca się liczba podmiotów prowadzących DG • W szansach jest dostępność do infrastruktury sieci gazowej, a w diagnozie wyszło, że jest słabo rozwinięta • W szansach jest napływ migrantów zarobkowych, a w diagnozie zupełnie ten temat jest pominięty. Uważamy to za spore niedopatrzenie. Element integracji cudzoziemców powinien być jednym z kluczowych obszarów w polityce społecznej w najbliższych latach. • Brak lub niewłaściwa polityka w tym obszarze to raczej zagrożenie niż szansa dla Miasta. • Do słabych stron proponujemy dodać brak edukacji sportowej na poziomie wczesnoszkolnym (znajomość dyscyplin pozwoli na wykorzystanie posiadanej infrastruktury, która wskazywana jest jako mocna strona) • Baza sportowa według nas mylnie umieszczona jest jako mocna strona, rozwój tejże bazy później ukazywany jest jako cel strategiczny

Stanowisko prezydenta miasta:

Przykłady firm działających w branży rolno-spożywczej wyszczególnione są w Diagnozie stanu przestrzenno-społeczno-gospodarczego Miasta Kutna (tabela 83, s. 96). Ponadto, kwestie potencjału rolniczego regionu kutnowskiego ujęte są w planie zagospodarowania przestrzennego województwa łódzkiego. Niedostateczny poziom przedsiębiorczości mieszkańców jest wskazany w strategii jako słaba strona (s. 38). Z racji przebiegającej przez Kutno magistrali gazowej wysokiego ciśnienia, istnieje możliwość dalszego przyłączania kolejnych odbiorców. W zakresie pozostałych opinii, należy podkreślić, że zawartość analizy SWOT miała źródło w dokumentach diagnostycznych poprzedzających opracowanie strategii.

OPINIA NR 40

XIII. Wizja Użycie słowa biegun może się różnie kojarzyć. Biegun zazwyczaj kojarzy się z zimnem, terenem skrajnie niedostępnym. Z kontrastami na skrajnych biegunach. Z czym niestabilnym – zmiana polaryzacji biegunów etc. Naszym zdaniem to nie jest najszcześniejsze sformułowanie. Może warto wykorzystać motyw Miasto, które łączy... • Tradycję z nowoczesnością • Północ z Południem i Wschód z Zachodem • Przemysł z rolnictwem • Zieleń z architekturą • Nowoczesne technologie z tradycyjnymi sektorami (rolnictwo) • Produkcję z logistyką i handlem • Sport z edukacją • Edukację z rynkiem pracy etc. Takie sformułowania łatwiej wpisywać w rozmaite konteksty np. Kutno – Miasto, które łączy, Kutno – Miasto dobrych połączeń, można tu jeszcze jakieś ciekawe hasła rozwijać. Kutno miejsce twórczych spotkań, etc. Wizja miejsca dobrego do życia powinna logicznie łączyć wszystkie aspekty egzystowania i tak promować miasto na zewnątrz.

Stanowisko prezydenta miasta:

Terminologia dotycząca biegunów została zaczerpnięta z dokumentów wyższej rangi, wobec czego prezydent miasta uznaje opinię za bezzasadną.

OPINIA NR 41

XIV. Misja Na podobnym jw. łączeniu można także oprzeć misję Miasta Kutno, w której cele strategiczne można oprzeć na Stwarzaniu Przestrzeni do: • wygodnego i zdrowego życia mieszkańców, • inwestowania dla biznesu, • tworzenia innowacji dla kreatorów • uprawiania sportu dla sportowców i amatorów, • tworzenia kultury dla artystów. Powyższe uwagi stanowią pewien wycinek i podsumowanie najważniejszych wniosków wypracowanych z prowadzonych dyskusji i spotkań Rady. Mamy nadzieję, że będą one pomocne autorom w dokonywaniu korekt i uzupełnień. Chętnie rozwinemy nasze strategiczne myśli podczas rozmowy. Z poważaniem

Stanowisko prezydenta miasta:

Prezydent miasta podjął decyzję o pozostaniu przy dotychczasowej treści misji.

OPINIA NR 42

Proszę o uwzględnienie na str. 24 konieczności zapewnienia rezerw finansowych na utrzymanie zieleni w przestrzeni miejskiej a szczególnie zapewnienie lepszej pielęgnacji róż aby przez cały okres kwitnienia prezentowały się bardzo dobrze. Róże w Kutnie to Nasza najlepsza wizytówka i dbałość o otoczenie mieszkańców.

Stanowisko prezydenta miasta:

Strategia Rozwoju Miasta Kutno 2030 nie przewiduje określania konkretnych środków finansowych dla poszczególnych zadań. Szczegółowe zapisy dotyczące finansowania zadań umieszczane są w corocznie uchwalanych budżetach miasta.

OPINIA NR 43

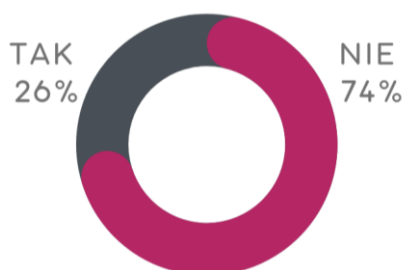
Proszę o rozważenie kwestii wprowadzenia w naszym mieście "Europejskiej Karty Równości Kobiet i Mężczyzn w Życiu Lokalnym"

Stanowisko prezydenta miasta:

Nie przewiduje się składania tego typu deklaracji w strategii rozwoju gminy.

3. Czy w katalogu celów i kierunków działań, dostrzegacie Państwo jakieś braki?

Udzielono 23 odpowiedzi: TAK odpowiedziało 6 osób (26 % respondentów), NIE odpowiedziało 17 osób (74 %).



4. Jeśli tak, to czego zabrakło?

OPINIA NR 1

Miasto Kutno ma bardzo niezrównoważony stosunek do kutnowskich szkół podstawowych. Duże szkoły są promowane przez organ prowadzący a im mniejsza jednostka tym bardziej jest spychana na margines. Najlepszym tego przykładem jest szkoła podstawowa numer 5. UM z każdym rokiem obcina budżet zgłaszany przez dyrekcję, kwestia normalnej sali gimnastycznej jest spychana na każdy kolejny rok - co roku z gorszą wymówką. Wisienką na torcie była próba umieszczenia w budynku szkoły prywatnej placówki jaką jest liceum wojskowe PUL.

Stanowisko prezydenta miasta:

Prezydent miasta zapoznał się z opinią uznając ją za bezzasadną, czego dowodem jest np. wpisanie budowy nowej sali gimnastycznej przy Szkole Podstawowej nr 5 do Strategii Rozwoju Miasta Kutno 2030.

OPINIA NR 2

Do kierunku działań "3.5.1. Rozwój ekologicznej komunikacji autobusowej" dodałbym jeszcze jeden kierunek - dostosowywanie sieci połączeń autobusowych do zmieniającej się struktury przestrzenno-społecznej Kutna wraz z poprawą częstotliwości kursowania autobusów. Kierunek zakładałby przede wszystkim usprawnienie połączeń MZK z centrum Kutna i z osiedli mieszkaniowych do dzielnicy przemysłowej Skłęczki poprzez zwiększenie częstotliwości kursowania autobusów oraz wyodrębnienie linii obsługujących różne grupy zakładów w celu wyprostowania tras i skrócenia czasu jazdy.

Stanowisko prezydenta miasta:

Przebieg linii jest analizowany na bieżąco. Ostatnia zmiana dokonana była w związku z analizą wykonaną przez firmę Marcin Gromadzki Public Transport Consulting. Niewykluczone są kolejne korekty przebiegu linii, szczególnie w kontekście połączenia z Kutnowską Strefą Przemysłową.

OPINIA NR 3

Drugim postulatem byłaby poprawa obsługi nowych osiedli mieszkaniowych komunikacją miejską (w szczególności rozbudowujących się osiedli bloków przy ul. Oporowskiej i Skrajnej).

Stanowisko prezydenta miasta:

Przebieg linii jest analizowany na bieżąco. Ostatnia zmiana dokonana była w związku z analizą wykonaną przez firmę Marcin Gromadzki Public Transport Consulting. Niewykluczone są kolejne korekty przebiegu linii.

OPINIA NR 4

Działaniem komplementarnym powinno być uwzględnianie infrastruktury komunikacji miejskiej (zatok, miejsc na przystanki, krawędzi peronowych etc.) na ulicach, które są przebudowywane lub budowane i na których z wyprzedzeniem zostanie zaplanowane wprowadzenie komunikacji miejskiej w przyszłości (mam nadzieję, że zapowiadane studium transportowe określi takie ulice). Dodanie takiego kierunku działań obszernie uzasadniłem w odpowiedzi na pytanie nr 2 w punkcie 1. 2. Oprócz kierunku "3.6.1. Kutnowski nowy ład przestrzenny" wyodrębniłbym nowy kierunek: opracowanie wytycznych projektowania infrastruktury drogowej, rowerowej i pieszej. Taki dokument jest już w opracowaniu (choć ciągle nie wiadomo, kiedy zostanie przyjęty w formie uchwały), więc warto byłoby go uwzględnić.

Stanowisko prezydenta miasta:

Przebieg linii autobusowych jest na bieżąco analizowany. Niewykluczone są kolejne korekty przebiegu linii w przyszłości. W pozostałym zakresie prezydent miasta nie podziela stanowiska autora opinii.

OPINIA NR 5

Dodałbym kierunek działania: Uspokojenie ruchu na osiedlach mieszkaniowych poprzez utworzenie stref ograniczenia prędkości do 30 km/h (szczególnie na osiedlach domów jednorodzinnych, ponieważ większość osiedli bloków już od dawna funkcjonuje jako strefy zamieszkania). Jest to rozwiązanie zdobywające ogromną popularność w miastach Polski i całej Europy, a zarazem istotnie poprawiające bezpieczeństwo mieszkańców.

Stanowisko prezydenta miasta:

Prezydent miasta zapoznał się z opinią.

OPINIA NR 6

Ulice powinny być utwardzone i zapewniające komfortowy dojazd do posesji.

Stanowisko prezydenta miasta:

Prezydent miasta podziela opinię i w miarę możliwości finansowych na bieżąco będzie realizował powyższy postulat.

OPINIA NR 7

Droga na ulicy Janiny Porazińskiej plus oświetlenie plus kanalizacja

Stanowisko prezydenta miasta:

Prezydent miasta zapoznał się z opinią i w miarę możliwości finansowych będzie

realizował powyższy postulat.

OPINIA NR 8

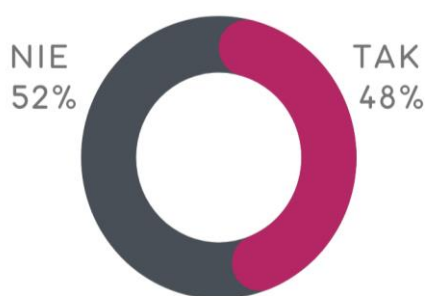
W Kutnie brakuje miejsc do spędzania czasu wolnego dla młodzieży i całych rodzin, np. nowoczesnego placu zabaw z podziałem na wiek, dla młodszych i starszych dzieci, atrakcyjnego i nowoczesnego basenu na świeżym powietrzu (może wystarczyłoby zrobić generalny remontu na basenie na ul. Narutowicza i zainstalować duże zjeżdżalnie i zabawki wodne), miejsca do grillowania, ścianki wspinaczkowej, parku trampolin czy rolowiska, a także klubu dla młodzieży.

Stanowisko prezydenta miasta:

Powyższy postulat ma swoje odzwierciedlenie w punkcie 1.3.3 Strategii.

5. Czy dostrzegają Państwo potrzebę umieszczenia dodatkowych zadań inwestycyjnych, które nie znalazły się w projekcie strategii?

Udzielono 25 odpowiedzi: TAK odpowiedziało 12 osób (48 % respondentów), NIE odpowiedziało 13 osób (52 %).



6. Jeżeli tak, to jakie to inwestycje?

UWAGA NR 1

Utworzenie parku obok szpitala i łądowiska są drzewa wystarczy zamontować lampy i ławki.

Stanowisko prezydenta miasta:

Prezydent miasta zapoznał się z powyższą uwagą. Zarządzanie wskazanym terenem znajduje się poza kompetencjami samorządu miejskiego.

UWAGA NR 2

Budowa drogi wraz z chodnikiem i ścieżką rowerową wzdłuż torów kolejowych w kierunku na Łódź i dołączenie jej do drogi DK 92 w okolicach ogródków działkowych niedaleko drogi prowadzącej do lasu w Strzegocinie.

Stanowisko prezydenta miasta:

Prezydent miasta zapoznał się z powyższą uwagą. Powyższy postulat będzie rozważany w przyszłych planach inwestycyjnych.

UWAGA NR 3

Budowa chodnika i ścieżki rowerowej wzdłuż drogi DK 92 od ulicy Pivnej do Osiedla Łąkoszyn.

Stanowisko prezydenta miasta:

Prezydent miasta zapoznał się z powyższą uwagą. Realizacja przedmiotowego zadania leży w gestii właściwego zarządcy drogi.

UWAGA NR 4

Budowa drogi chodnika i ścieżki rowerowej wzdłuż torów kolejowych na Warszawę między ulicą Józefów a Troczewskiego wraz z utworzeniem ronda obok szkoły nr 6 i budowa ronda w ciągu ulicy Rychtelskiego i Troczewskiego.

Stanowisko prezydenta miasta:

Prezydent miasta zapoznał się z powyższą uwagą. Analizowana będzie zasadność budowy ronda przy Szkole Podstawowej nr 6, co ma swoje odzwierciedlenie w modelu struktury funkcjonalno-przestrzennej.

UWAGA NR 5

Zapewnienie pełnego zaekranowania torów kolejowych w mieście - uzasadnienie tory są w najniższym miejscu miasta na nasypie a hałas będzie się rozprzestrzeniał z odbić od wzniesień budynków różnica dochodzi nawet do 15 metrów wykorzystać modernizację linii PKP PLK do załatwienia tej sprawy już dzisiaj widać że ekrany są nie pełne albo o złej wysokości każda przerwa generuje hałas a będzie ogromny badania o oddziaływaniu są niewystarczające. Wybudować wysokie ekrany przy osiedlu Łąkoszyn w ciągu drogi DK 92.

Stanowisko prezydenta miasta:

Prezydent miasta wielokrotnie wnioskował o budowę ekranów wzdłuż torów kolejowych oraz drogi krajowej nr 92. Przyniosło to efekt np. w czasie aktualnej modernizacji linii kolejowej.

UWAGA NR 6

Ograniczyć prędkość na obwodnicy DK92 do 50 km/h zwłaszcza latem hałas od opon tirów słychać w centrum miasta 70 km/h to za dużo i zamontować fotoradary na zjeździe z wiaduktu nad torami.

Stanowisko prezydenta miasta:

Realizacja powyższego postulatu nie znajduje się w zakresie kompetencji samorządu miejskiego.

UWAGA NR 7

Likwidacja skrzyżowań z sygnalizacją świetlną na Troczewskiego Warszawskie - budowa ronda to samo Północna Kościuszki da się to samo w ciągu ulicy Jana Pawła II wszystkie trzy zrobić.

Stanowisko prezydenta miasta:

Prezydent miasta zapoznał się z powyższą uwagą. Analizowana będzie zasadność budowy ronda na skrzyżowaniu ulic Troczewskiego i Warszawskie Przedmieście, co ma swoje odzwierciedlenie w modelu struktury funkcjonalno-przestrzennej zamieszczonym w strategii.

UWAGA NR 8

zakaz ruchu między Barlickiego a Kościołem i zlikwidować sygnalizację na skrzyżowaniu

Stanowisko prezydenta miasta:

Prezydent miasta zapoznał się z uwagą autora, nie podziela jednak przedstawionej propozycji. W tym obszarze planowane jest uspokojenie ruchu wraz z budową woonerfu.

UWAGA NR 9

wybudować parking przed szpitalem taki z oświetleniem i monitoringiem z prawdziwego zdarzenia bo tu przyjeżdżają ludzie z całej okolicy do swoich bliskich w szpitalu

Stanowisko prezydenta miasta:

Zarządzanie przedmiotowym terenem znajduje się poza kompetencjami samorządu miejskiego.

UWAGA NR 10

Zamontować kamery w mieście i udostępnić w internecie żeby cały świat widział jak pięknym miastem jest Kutno coś w tym stylu <https://go.toya.net.pl/25-kamery/13799-kutno/44441379953-jana-pawla-ii-podrzeczna/play>

Stanowisko prezydenta miasta:

Prezydent miasta zapoznał się z uwagą. Kamera funkcjonuje na stronie internetowej miasta, prezentując walory naszego miasta.

UWAGA NR 11

Zweryfikować rozkład jazdy autobusów brak połączeń między dużymi osiedlami np: Łęczycka - Rejtana no i te autobusy wożą powietrze to nie lepiej wysłać je tam gdzie są potrzebne zamontować monitoring w autobusach KAMERY a nie GPS to już macie zrobić aplikację na smartfony która pokarze gdzie i skąd nas zawiezie dany autobus i poinformować ludzi kodami QR na przystankach bo to co jest to tragedia

Stanowisko prezydenta miasta:

Przebieg linii komunikacji publicznej jest analizowany na bieżąco. Ostatnia zmiana dokonana była w związku z opracowaniem autorstwa firmy Marcin Gromadzki Public Transport Consulting. Niewykluczone są kolejne korekty przebiegu tras autobusowych.

UWAGA NR 12

Uciszyć zakłady pracy w nocy to jest nieporozumienie by w centrum miasta pracowały w nocy destylatory przemysłowe pomysłów jest więcej tylko czy kasy wystarczy

Stanowisko prezydenta miasta:

Realizacja powyższego postulatu nie mieści się w kompetencjach samorządu miejskiego.

UWAGA NR 13

Budownictwo komunalne (czynszowe), Odnowienie byłego stadionu "Kutnowianki" , utworzenie terenów rekreacyjnych wokół zalewu przy ulicy Narutowicza, progi wodne na rzece Ochni i zagospodarowanie wałów .

Stanowisko prezydenta miasta:

Prezydent miasta zapoznał się z powyższą uwagą. Proponowane postulaty w dużej mierze znalazły odzwierciedlenie w zapisach strategii.

UWAGA NR 14

w związku z coraz większym ruchem pojazdów w centrum miasta (powstające tzw. korki) należy również przeznaczyć środki finansowe na poprawę dróg w centrum miasta ul. Oporowska, Wyszyńskiego, Jana Pawła II, Grunwaldzka do wysokości ALDI, W-wskie Przedmieście

Stanowisko prezydenta miasta:

Prezydent miasta zapoznał się z uwagami i w miarę możliwości finansowych będzie realizował powyższe postulaty.

UWAGA NR 15

Budowa hali widowiskowo sportowej

Stanowisko prezydenta miasta:

Prezydent miasta zapoznał się z uwagą autora. W strategii przewidziano możliwość rozbudowy obiektów sportowych, lecz na tym etapie nie przewidziano budowy nowej hali widowiskowo-sportowej.

UWAGA NR 16

Asfaltowa nawierzchnia na ul. Żniwnej oraz chociaż utwardzenie tłuczniem ulic do niej przyległych.

Stanowisko prezydenta miasta:

Prezydent miasta zapoznał się z uwagami i w miarę możliwości finansowych będzie realizował powyższe postulaty.

UWAGA NR 17

Zajmijcie się infrastrukturą dróg i poboczy. Tu także mieszkają ludzie , wasi wyborcy i płacą podatek taki sam jak Kutnianie mieszkający w tzw. centrum. Tym czasem Prezydent Miasta

i Radni miasta dbają tylko o inwestycje , które niekoniecznie przynoszą naszemu miastu chlubę (nie będą już ich wymieniał)

Stanowisko prezydenta miasta:

Prezydent miasta zapoznał się z uwagami i w miarę możliwości finansowych będzie realizował powyższe postulaty.

UWAGA NR 18

Ulica Żniwna uzupełniona o ulice boczne do remontu nawierzchni . Ulice boczne należą do urzędu miasta i powinny być w taki sam sposób traktowane jak ulica główna

Stanowisko prezydenta miasta:

Prezydent miasta zapoznał się z uwagami i w miarę możliwości finansowych będzie realizował powyższe postulaty.

UWAGA NR 19

Proszę o uwzględnienie budowy ulicy Bajkowej wraz z kanalizacją i oświetleniem ulicznym.

Stanowisko prezydenta miasta:

Prezydent miasta zapoznał się z uwagami i w miarę możliwości finansowych będzie realizował powyższe postulaty.

UWAGA NR 20

Droga na ulicy Janiny Porazińskiej plus oświetlenie plus kanalizacja

Stanowisko prezydenta miasta:

Prezydent miasta zapoznał się z uwagami i w miarę możliwości finansowych będzie realizował powyższe postulaty.

UWAGA NR 21

Jeżeli propozycje z pkt 4 należy dopisać do zadań inwestycyjnych to dostrzegam taką potrzebę [propozycje z pkt 4: W Kutnie brakuje miejsc do spędzania czasu wolnego dla młodzieży i całych rodzin, np. nowoczesnego placu zabaw z podziałem na wiek, dla młodszych i starszych dzieci, atrakcyjnego i nowoczesnego basenu na świeżym powietrzu (może wystarczyłoby zrobić generalny remontu na basenie na ul. Narutowicza i zainstalować duże zjeżdżalnie i zabawki wodne), miejsca do grillowania, ścianki wspinaczkowej, parku trampolin czy rolowiska, a także klubu dla młodzieży.]

Stanowisko prezydenta miasta:

Powyższy postulat ma swoje odzwierciedlenie w punkcie 1.3.3 Strategii.

UWAGA NR 22

tak jak w pytaniu 2

[odp. na pytanie nr 2: Przeprowadzenie remontu ulicy Oporowskiej wraz z wybudowaniem chodnika dla pieszych oraz ustalenie ze Starostwem Powiatowym (bo chyba Starostwo jest właścicielem terenów) remontu ulicy Skrajnej, tak aby połączyć te 2 nowopowstałe osiedla komunikacją miejską z centrum miasta. Ulica Skrajna jest obecnie bardzo niebezpieczna do dzieci wracających ze szkół (przejście od ulicy Kościuszki przez obwodnicę Kutna). Zamieszkuje od 3 lat na ulicy Sandlerowej i obserwując wzrost liczby mieszkańców w tej części miasta oraz w ogóle nie oświetloną drogę, którą poruszają się dzieci ze szkół to na prawdę strach żeby kiedyś nie doszło tutaj do tragedii, ponieważ ruch na tej ulicy jest znaczący w porównaniu do czasów, gdy były tam 4 bloki. Jeżeli nie ma funduszy na budowę drogi (około 1,5 km) to chociaż oświetlenie tej drogi wraz z wybudowaniem wąskiego chodnika do osiedla. Podobnie sprawa z ulicą Oporowską do nowego osiedla, tam również konieczne jest powstanie takiego chodnika, a w przyszłości pewnie budowa jakiejś nowej drogi, ponieważ liczba ludzi zamieszkałych te wieżowce może całkowicie sparaliżować rondo Stanisława Jasiukowicza.]

Stanowisko prezydenta miasta:

Prezydent miasta zapoznał się z uwagami i w miarę posiadanych środków finansowych rozważy możliwość realizacji powyższych postulatów.

4.2. Raport z uwag przesłanych korespondencyjnie

Poniżej zaprezentowano zestawienie przedłożonych korespondencyjnie odpowiedzi i uwag wraz z odniesieniem Prezydenta Miasta Kutna.

Wójt Gminy Kutno:

OPINIA NR 1

Szanowny Panie Prezydencie, w odpowiedzi na pismo znak: KPİR.061.2.2020.MK.17 wnoszące poniższe uwagi do „Projektu Strategii Rozwoju Miasta Kutna 2030”:

1. *w Celu operacyjnym 3.1. Zielone Miasto, w kierunku działań 3.1.2. Woonerfy w centrum Kutna proponuję założeniem objąć również ulicę Witosa.*

Stanowisko prezydenta miasta:

Prezydent miasta zapoznał się z opinią. Utworzenie woonerfu przy ul. Witosa uniemożliwiają ograniczenia o charakterze infrastrukturalnym.

OPINIA NR 2

2. *wskazane w modelu struktury funkcjonalno-przestrzennej Kutna uwarunkowania zewnętrzne, w tym szczególnie problem migracji i suburbanizacji, a co za tym idzie umniejszeniem dochodów kasy miejskiej z tytułu podatku PIT moim zdaniem nie są decydujące dla dalszego rozwoju Kutna.*

Stanowisko prezydenta miasta:

Niekontrolowana suburbanizacja jest problemem dotyczącym nie tylko Kutna. Zjawisko to skutkuje istotnym obniżeniem dochodów samorządowych i zmniejszeniem liczby ludności w wielu polskich miastach. Jednocześnie Kutno pozostaje centrum życia zawodowego dla osób, które wyprowadziły się na tereny podmiejskie. Taki stan rzeczy zmusza do podejmowania działań w kierunku ograniczania tego negatywnego procesu.

OPINIA NR 3

Dostrzegam potrzebę rozwoju miasta Kutna i jego potencjał metropolitalny. Jednakże relacje pomiędzy miastem a gminą powinny opierać się na zasadach współpracy i koordynacji działań prorozwojowych w obszarach potencjalnej aglomeracji.

Stanowisko prezydenta miasta:

Kutno, od wielu lat, w sposób naturalny staje się ośrodkiem wykraczającym swoim zasięgiem oddziaływania poza granice administracyjne. Władze samorządowe dostrzegają szanse w podjęciu współpracy z okolicznymi gminami. Charakter współpracy wymaga jednak daleko idących zmian prawnych, gwarantujących wszystkim stronom wymierne korzyści natury finansowej i organizacyjnej.

OPINIA NR 4

Zwracam również uwagę, że z tytułu korzystania przez mieszkańców Gminy Kutno z usług publicznych Miasta Kutno, gmina ponosi różne wydatki na rzecz miasta np.: dotacja do transportu zbiorowego obsługiwanego przez MZK, współfinansowanie Programu „Karty Dużej Rodziny”, finansowanie wychowanie przedszkolnego. Ponadto przez ostatnie lata samorząd gminny podjął szereg działań mających na celu zwiększenie usług publicznych dla mieszkańców gminy. Prężnie działają: placówki oświatowe (szkoły podstawowe, przedszkola, klubik dziecięcy), Ochotnicze Straże Pożarne, instytucje kultury (centrum Kultury Gminy Kutno oraz Gminna Biblioteka im. Józefa Bohdana Zaleskiego w Leszczynku).

Stanowisko prezydenta miasta:

Prezydent miasta dostrzega działalność jednostek organizacyjnych Gminy Kutno. Niemniej jednak, rekompensaty wpływające do budżetu miasta z tytułu usług o których mowa, nie pokrywają skali faktycznie ponoszonych wydatków.

OPINIA NR 5

Podobnie jak Miasto Kutno jesteśmy na etapie tworzenia Strategii Rozwoju Gminy Kutno, której najważniejszą ideą jest wspieranie działań dążących do zjednoczenia mieszkańców gminy wraz z budowaniem więzi z miejscem zamieszkania. Zapraszamy do współpracy i podejmowania działań służących zaspokajaniu potrzeb mieszkańców obu gmin.

Stanowisko prezydenta miasta:

Prezydent miasta zapoznał się z treścią opinii oraz deklaruje zapoznanie się z projektem Strategii Rozwoju Gminy Kutno.

Państwowe Gospodarstwo Wodne Wody Polskie:

OPINIA NR 6

W odpowiedzi na pismo z dnia 5 stycznia 2022 r., znak: KPiR.061.2.2020.MK.18, dotyczące opinii nt. projektu Strategii Rozwoju Miasta Kutna 2030, przekazuję następujące uwagi do projektu:

W projekcie należy wymienić dokumenty planistyczne, o których mowa w art. 315 pkt 1-3 ustawy z dnia 20 lipca 2017 r. – Prawo wodne (Dz.U. z 2021 r. poz. 2233, z późn. zm.), tj.:

- 1) plany gospodarowania wodami na obszarach dorzeczy;*
- 2) plany zarządzania ryzykiem powodziowym;*
- 3) plan przeciwdziałania skutkom suszy.*

Zgodnie z art. 326 ust. 1 ustawy, ustalenie dokumentów planistycznych, o których mowa w art. 315 pkt 1-3, uwzględnia się w strategii rozwoju województwa, planach zagospodarowania przestrzennego województwa, strategii rozwoju gminy, strategii rozwoju ponadlokalnego, studium uwarunkowań i kierunków zagospodarowania przestrzennego gminy oraz w miejscowych planach zagospodarowania przestrzennego.

Stanowisko prezydenta miasta:

Uwagi zostaną uwzględnione w Strategii Rozwoju Miasta Kutna 2030.

OPINIA NR 7

Proponujemy uwzględnienie w projekcie zagadnień dotyczących gospodarki wodnej na terenie miasta Kutna, tj. ochronę wód przed zanieczyszczeniami pochodzącymi ze źródeł rolniczych, poprzez wdrożenie i przestrzeganie zasad Dobrej Praktyki Rolniczej, np. nawożenie, składowanie nawozów i kiszzonek w pobliżu cieków. Drugą ważną kwestią jest podjęcie działań mających na celu zwiększenie retencji wodnej na terenach rolniczych, leśnych i zurbanizowanych, poprzez: prawidłowe Użytkowanie rolnicze gleb, prowadzenie prac przeciwerozyjnych, zalesianie, tworzenie stref buforowych wzdłuż cieków, ochronę i odtwarzanie oczek wodnych i mokradeł, retencjonowanie wody w już istniejących zbiornikach i rowach oraz zachęcanie do wykonywania nowych zbiorników wodnych. Wdrożenie tych działań możliwe jest przez wprowadzanie odpowiednich zapisów w dokumentach planistycznych.

Stanowisko prezydenta miasta:

Uwagi zostaną umieszczone w Strategii Rozwoju Miasta Kutna 2030, z uwzględnieniem specyfiki i lokalizacji gminy miejskiej Kutno.

OPINIA NR 8

Zgodnie z Aktualizacją Planu gospodarowania wodami na obszarze dorzecza Wisły na lata 2016-2021 (aPGW), którego obowiązywanie zostało wydłużone, zgodnie z art. 3 pkt 3 ustawy z dnia 17 listopada 2021 r. o zmianie ustawy o szczególnych rozwiązaniach związanych z zapobieganiem, przeciwdziałaniem i zwalczaniem COVID-19, innych chorób zakaźnych oraz wywołanych nimi sytuacji kryzysowych oraz niektórych innych ustaw (Dz. U. poz. 2368), miasto Kutno, położone na obszarze Państwowego Gospodarstwa Wodnego Wody Polskie Regionalnego Zarządu Gospodarki Wodnej w Warszawie, znajduje się w zasięgu zlewni następujących jednolitych części wód:

- 1) Jednolite Części Wód Powierzchniowych (JCWP):*
 - PLRW20001727218529,*
 - PLRW20001727218529,*
 - PLRW2000172721869,*
 - PLRW200017272188,*
 - PLRW2000172721892,*

2) Jednolite Części Wód Podziemnych (JCWPd):

- PLGW200063.

Działanie wg aPGW przypisane do kompetencji poszczególnych podmiotów, które mogą być istotne przy opracowywaniu strategii rozwoju gminy to:

a) działania do realizowania przez miasto/Prezydenta miasta:

- modernizacja oczyszczalni ścieków Kutno
- przegląd pozwoleń wodnoprawnych związanych z poborem wód podziemnych,

b) działania do realizowania przez gminę:

- weryfikacja Programu Ochrony Środowiska dla gminy,
- budowa sieci kanalizacyjnej w aglomeracji Kutno,
- kontrola postępowania w zakresie gromadzenia ścieków przez użytkowników prywatnych i przedsiębiorców oraz oczyszczania ścieków przez użytkowników prywatnych z częstotliwością co najmniej raz na 3 lata,

c) działania do realizowania przez właścicieli nieruchomości:

- budowa nowych zbiorników bezodpływowych oraz remont istniejących,
- budowa indywidualnych systemów oczyszczania ścieków,
- regularny wywóz nieczystości płynnych,

d) działania do zrealizowania przez właścicieli/użytkowników obiektów:

- coroczne raportowanie pomiarów ilości eksploatowanych wód podziemnych przez właściciela/użytkownika ujęcia,
- realizacja zadań systemowych gospodarki odpadami zawartych w planach gospodarowania odpadami

Stanowisko prezydenta miasta:

Uwagi zostaną umieszczone w Strategii Rozwoju Miasta Kutna 2030, z uwzględnieniem specyfiki i lokalizacji gminy miejskiej Kutno.

OPINIA NR 9

Analizując teren miasta Kutno na podstawie map zagrożenia powodziowego o godłach arkuszy: N-34-135-B-c-1, N-34-135-B-c-2, N-34-135-B-d-3 udostępnionych do publicznej wiadomości na Biuletynie Informacji Publicznej Ministerstwa Klimatu i Środowiska w dniu 22 października 2020 r., znajduje się na częściowo:

- 1) na obszarze szczególnego zagrożenia powodzią o prawdopodobieństwie Q10% (tj. prawdopodobieństwo wystąpienia powodzi raz na 10 lat);
- 2) na obszarze szczególnego zagrożenia powodzią o prawdopodobieństwie Q1% (tj. prawdopodobieństwo wystąpienia powodzi raz na 100 lat);
- 3) na obszarze zagrożenia powodzią o prawdopodobieństwie Q0,2% (tj. prawdopodobieństwo wystąpienia powodzi raz na 500 lat).

Tereny zagrożone powodzią od rzeki Ochnia znajdują się na terenie obrębów geodezyjnych tj.: Raszew Piaski, Śródmieście, Grunwald, Łąkoszyn, Skłęczki.

Obszary szczególnego zagrożenia powodzią zostały zdefiniowane art. 16 ust. pkt. 34 ustawy Prawo wodne. Zgodnie z tymi definicjami, za obszary szczególnego zagrożenia powodzią uważa się:

- obszary, na których prawdopodobieństwo wystąpienia powodzi jest średnie i wynosi raz na 100 lat,
- obszary, na których prawdopodobieństwo wystąpienia powodzi jest wysokie i wynosi raz na 10 lat,
- obszary między linią brzegu a wałem przeciwpowodziowym lub naturalnym wysokim brzegiem, w który wbudowano wał przeciwpowodziowy, a także wyspy i przymuliska, o których mowa w art. 224, stanowiące działki ewidencyjne,
- pas techniczny.

W związku z powyższym, na terenach szczególnego zagrożenia powodzią obowiązują zakazy wynikające z art. 77 ustawy z dnia 20 lipca 2017 r. Prawo wodne obejmujące: gromadzenie ścieków, nawozów naturalnych, środków chemicznych, a także innych substancji lub materiałów, które mogą zanieczyścić wody, oraz prowadzenie przetwarzania odpadów, w szczególności ich składowanie oraz lokalizowanie nowych cmentarzy.

Po nadto informuję, że w przypadku lokalizowania na obszarach szczególnego zagrożenia powodzią m.in. nowych obiektów budowlanych, oraz gromadzenia ścieków, niezbędne jest uzyskanie pozwolenia wodnoprawnego zgodnie z art. 390 ust. 1 ustawy Prawo wodne.

Organ dodatkowo informuje, że tereny znajdujące się w ramach obszarów szczególnego zagrożenia powodzią podlegają określonemu zagospodarowaniu, gdzie zgodnie z art. 166 pkt. 10 ustawy Prawo wodne planowane zagospodarowanie nie może m.in. naruszać ustaleń planu zarządzania ryzykiem powodziowym czy stanowić zagrożenia dla ochrony zdrowia ludzi czy środowiska oraz utrudnia zarządzanie ryzykiem powodziowym.

Dodatkowo w Planie zarządzania ryzykiem powodziowym dla obszaru dorzecza Wisły, którego obowiązywanie zostało wydłużone, zgodnie z art. 3 pkt 3 ustawy z dnia 17 listopada 2021 r. o zmianie ustawy o szczególnych rozwiązaniach związanych z zapobieganiem, przeciwdziałaniem i zwalczaniem COVID-19, innych chorób zakaźnych oraz wywołanych nimi sytuacji kryzysowych oraz niektórych innych ustaw (Dz. U. poz. 2368), zostały zidentyfikowane główne cele zarządzania ryzykiem powodziowym, w tym cel główny obejmujący zahamowanie wzrostu ryzyka powodziowego, a w jego zakresie cel szczegółowy określony jako wyeliminowanie lub unikanie wzrostu zagospodarowania na obszarach szczególnego zagrożenia powodzią.

Mając na uwadze aktualne przepisy Prawa wodnego, wszystkie działania prowadzone na obszarach szczególnego zagrożenia powodzią wymagają uzyskania odpowiednich zgód i pozwoleń.

Stanowisko prezidenta miasta:

Uwagi zostaną umieszczone w Strategii Rozwoju Miasta Kutna 2030, z uwzględnieniem specyfiki i lokalizacji gminy miejskiej Kutno.

Samorządowa Spółdzielnia Socjalna

OPINIA NR 10

Podmioty ekonomii społecznej w perspektywie najbliższych lat w Kutnie.

Na przykładzie Samorządowej Spółdzielni Socjalnej założonej przez Powiat i Miasto Kutno w 2020 r. jesteśmy w stanie stwierdzić, że ta forma działalności społecznej ma przyszłość i rozwój tego typu przedsięwzięć powinien zostać uwzględniony w strategii miasta na najbliższe lata.

Proces reintegracji osób zagrożonych wykluczeniem przynosi wymierne efekty w postaci zapewnienia stabilnego zatrudnienia, szkoleń i możliwości podnoszenia kwalifikacji pracowników. Zadania statutowe, które spółdzielnia realizuje skupione są na realizacji usług dla mieszkańców miasta takich jak administrowanie obiektami użyteczności publicznej, utrzymanie porządku, dozór. Jednocześnie wraz z rozwojem miasta i dążeniem do zapewnienia jak najlepszej obsługi miejsc ogólnodostępnych pojawiają się nowe możliwości rozwoju Spółdzielni a co za tym idzie nowe miejsca pracy. Istnieje przestrzeń do zagospodarowania i miejsca gdzie mógłby działać kolejny podmiot ekonomii społecznej. Mimo niskiego bezrobocia w mieście istnieje jeszcze grupa osób wymagająca wsparcia w procesie powrotu do życia zawodowego, niepełnosprawnych lub osób w wieku przedemerytalnym które już wypadły z rynku pracy, a które potrzebują wsparcia w godnym zakończeniu życia zawodowego.

Podmiot społeczny założony przez osoby prawne ma o wiele łatwiejszy start i możliwości również z racji tego, że istnieje obopólna chęć rozwoju i utrzymania na rynku choćby ze względu na korzyści społeczne. Spółdzielnia Socjalna może być i często jest kolejnym etapem wsparcia pracy jednostek publicznych typu MOPS, GOPS, Noclegownia, PCPR jako podmiot wspomagający proces reintegracji osób wspieranych przez te instytucje.

Spółdzielnia socjalna jako podmiot działający na rzecz miasta jest pozytywnie postrzegana przez mieszkańców a jej rozwój gwarantuje pozytywne postrzeganie tego typu działań prospołecznych. Mieszkańcy dostrzegają korzyści płynące z zatrudniania osób niepełnosprawnych, są bardziej tolerancyjni i wyrozumiali. Pracownicy spółdzielni zyskują godność i możliwość pracy w przyjaznym otoczeniu, które zapewnia pozytywne środowisko rozwoju osobistego.

Spółdzielnia socjalna jako podmiot gospodarczy ma do zaoferowania usługi, które są pożądane na miejscowym rynku a sposób zarządzania i elastyczność oraz stałą obecność w przestrzeni miejskiej gwarantuje możliwość realizacji zadań zgodnie z zapotrzebowaniem.

Stanowisko prezydenta miasta:
Uwzględniając dotychczasowe efekty działalności Samorządowej Spółdzielni Socjalnej, w Kierunku działań 1.3.2. Nowoczesna infrastruktura pomocy społecznej, zostanie dodany zapis o wdrażaniu tego typu form pomocy społecznej.

Niepubliczne Przedszkole Miś

OPINIA NR 11

Przesyłam Państwu drobną uwagę do treści projektu Strategii, dotyczy ona stwierdzenia: „Od 2020 roku rozpoczęło działalność kolejne, czwarte przedszkole niepubliczne” - otóż owe czwarte przedszkole niepubliczne rozpoczęło działalność w listopadzie 2019.

Stanowisko prezydenta miasta:

Prezydent miasta przyjmuje do wiadomości treść opinii. Stosowne uwagi zostaną wprowadzone w treści dokumentu.

Stowarzyszenie Powiatów i Gmin Dorzecza Bzury

OPINIA NR 12

Panie Prezydencie, w odpowiedzi na Państwa e-mail z dnia 11.01.2022r. dotyczący konsultacji projektu Strategii Rozwoju Miasta Kutna 2030 uprzejmie informuję, iż z uwagą zapoznaliśmy się z Państwa dokumentem. Profesjonalna analiza SWOT, szczególnie w obszarze SŁABYCH STRON I SZANS, przy utrzymaniu MOCNYCH STRON w obszarze gospodarczym, daje rekomendacje w perspektywie do 2030 roku utrzymania dotychczasowego rozwoju i dynamiki tych kierunków, które w bezpośredni sposób mają wpływ na poziom cywilizacyjny. Wdrażanie rozwoju gospodarczego wynikającego z aktualnego potencjału położenia Miasta, jak i potencjału ludzkiego, kreuje Państwa Miasto na lidera oddziaływującego na obszar otaczających powiatów i ich miast w północnej części województwa łódzkiego. Gratulujemy i życzymy utrzymania tej mocnej pozycji w województwie.

Stanowisko prezydenta miasta:

Prezydent miasta przyjął do wiadomości treść opinii.

Opinie mieszkańców:

OPINIA NR 13

W nawiązaniu do naszej rozmowy przekazuję swoje drobne uwagi do projektu strategii miasta: Na str. 10 - jest podana informacja, że w Kutnie jest jedna niepubliczna szkoła podstawowa - jest to informacja nieprawdziwa. Szkoła ta nosi nazwę "PUBLICZNA KATOLICKA SZKOŁA PODSTAWOWA IM. SW. STANISŁAWA KOSTKI W KUTNIE" i prowadzona jest przez Rzymsko-Katolicką Parafię pw. Św. Wawrzyńca (czyli jej organem prowadzącym nie jest Miasto Kutno).

Stanowisko prezydenta miasta:

Prezydent miasta przyjmuje do wiadomości treść opinii. Stosowne uwagi zostaną wprowadzone w treści dokumentu.

OPINIA NR 14

Na stronie 11 strategii (i innych) jest przywołana poprzednio obowiązująca nazwa szkoły wyższej. W mojej ocenie powinno się ją zastąpić nazwą aktualną tj. "AKADEMIA NAUK STOSOWANYCH GOSPODARKI KRAJOWEJ W KUTNIE".

Stanowisko prezydenta miasta:

Prezydent miasta przyjmuje do wiadomości treść opinii. Stosowne uwagi zostaną wprowadzone w treści dokumentu.

OPINIA NR 15

3. W celach i zadaniach strategii miasta (ze względu na aktualną i prognozowaną demografię), należy zaprojektować więcej działań mających na celu przystosowanie szeroko rozumianej infrastruktury do potrzeb ludzi starych i niepełnosprawnych oraz zwiększyć liczbę placówek opieki całodobowej i dziennego pobytu.

Stanowisko prezydenta miasta:

Prezydent miasta przyjmuje do wiadomości treść opinii. Wśród proponowanych działań, w dokumencie pojawia się zapis o utworzeniu miejskiego domu spokojnej

starości (Kierunek działań 1.3.2.).

OPINIA NR 16

W związku z trwającymi konsultacjami społecznymi dotyczącymi projektu Strategii Rozwoju Miasta Kutna 2030 prosimy o uwzględnienie budowy ulicy Bajkowej, Porazińskiej i Jachowicza wraz z kanalizacją i oświetleniem w tych ulicach. Jesteśmy od ponad 10 lat mieszkańcami ulicy Bajkowej, Porazińskiej i Jachowicza. Płacimy podatki od nieruchomości. W ciągu tych lat rozbudowała się ilość mieszkańców (odbiorców). Przez te lata korzystamy z szamb, które pozarastały. Blisko naszych posesji znajduje się ujęcie wody - PWiK, może zagrażać to ekologii. Nasze ulice znajdują się niedaleko centrum Kutna, a ciągle są bez kanalizacji (ul. Bajkowa, część ul. Porazińskiej, ul. Jachowicza). Zgodnie z treścią pisma z dnia 3 lipca 2020 r. otrzymaną od Przedsiębiorstwo Wodociągów i Kanalizacji Sp. z o.o. w Kutnie obiecano nam, że PWiK Sp. z o.o. w Kutnie „w miarę posiadanych środków finansowych i możliwości technicznych dołoży starań, aby sieć została umieszczona w ramach „Planu rozwoju i modernizacji urządzeń wodociągowych i kanalizacyjnych” obejmującego lata II półrocze 2021 r. - I półrocze 2024 r.”. Ponadto w okresie poziomowym, wiosennym i jesiennym nie da się wyjść z naszych ulic, toniemy w błocie (temat zgłaszany do Wydziału Zarządzania Drogami i Transportu Urzędu Miasta Kutno). Prosimy o wybudowanie utwardzonej drogi. Prosimy również o wybudowanie oświetlenia w ulicy Bajkowej, Porazińskiej i Jachowicza. W okresie zimowym, kiedy szybko robi się ciemno nie ma widoczności na tych ulicach. Mamy dorastające dzieci, boimy się o ich bezpieczeństwo, np. w drodze powrotnej ze szkoły. Prosimy o pozytywne rozpatrzenie naszej prośby.

Stanowisko prezydenta miasta:

Kwestie budowy dróg do nowych osiedli mieszkaniowych zostały ujęte w działaniu 2.2.1. Rozwój istniejących dzielnic domów jednorodzinnych.

OPINIA NR 17

Ze względu na odwołanie spotkania konsultacyjnego w sprawie projektu Strategii Rozwoju Miasta Kutna 2030 przesyłam moją koncepcję przebudowy ulicy Zamenhofs, którą chciałem zaprezentować na spotkaniu. Założenie koncepcji było takie, aby ulica stała się „woonerfem” - przestrzenią, w której poruszają się jednocześnie piesi, rowerzyści i samochody. Takie rozwiązanie gwarantuje wysoki poziom bezpieczeństwa ruchu, a ponadto uwzględnia zapotrzebowanie na zieleń i przestrzeń społeczną. Mam nadzieję, że wykonana przeze mnie koncepcja będzie przydatna. W razie pytań lub wątpliwości proszę o kontakt.

Mapa koncepcyjna przebudowy ulicy Zamenhofs przygotowana przez autora opinii została umieszczona w załączniku Nr 2 do niniejszego Raportu.

Stanowisko prezydenta miasta:

Prezydent miasta zapoznał się z treścią opinii. Przesłana koncepcja zostanie przekazana wydziałowi merytorycznemu.

PODSUMOWANIE KONSULTACJI SPOŁECZNYCH

Od 5 stycznia 2022 r. do 10 lutego 2022 roku trwały konsultacje społeczne projektu Strategii Rozwoju Miasta Kutna 2030. W ten sposób Prezydent Miasta Kutna umożliwił wszystkim zainteresowanym wypowiedzenie się na temat kierunków rozwoju miasta oraz zgłoszenie uwag do projektowanego dokumentu.

Ogółem w trakcie konsultacji zgłoszono 90 odrębnych uwag. Popularną metodą zgłoszenia uwag i opinii okazał się formularz on-line dostępny na specjalnej, internetowej platformie <https://kutno.wdialogu.pl/>. Postulaty do projektowanego dokumentu strategii rozwoju wpłynęły również korespondencyjnie: drogą pocztową i e-mailem. W związku z zastrzeżeniem obostrzeń epidemicznych Prezydent Miasta zmuszony był do odwołania zaplanowanych otwartych spotkań konsultacyjnych.

PODSUMOWANIE W LICZBACH



ANKIETA ONLINE - PODSUMOWANIE

(obszary strategii rozwoju, do których najczęściej odnosili się respondenci)

UWAGI I SUGESTIE



- Infrastruktura drogowa, chodniki, ścieżki rowerowe
- Infrastruktura drogowa nowych osiedli mieszkalnych
- Sieć komunikacji miejskiej
- Ład przestrzenny, ład architektoniczny
- Działalność instytucji kultury, ich rozwój i funkcje
- Lokale socjalne dla mieszkańców
- Wsparcie dla małych i średnich przedsiębiorstw
- „Miasto zielone”, czyli zmniejszenie ruchu pojazdów z silnikami spalinowymi na rzecz pojazdów elektrycznych
- Propagowanie sportu

KIERUNKI I CELE DZIAŁAŃ



- Działania związane z infrastrukturą szkoły podstawowej
- Zwiększenie częstotliwości i usprawnienie połączeń komunikacji miejskiej między centrum miasta, osiedlami mieszkalnymi i Kutnowską Strefą Przemysłową
- Działania związane z infrastrukturą drogową, rowerową i pieszą
- Działania związane z zwiększeniem bezpieczeństwa ruchu na osiedlach mieszkalnych poprzez wprowadzenie stref ograniczenia prędkości do 30 km/h w tych miejscach
- Działania związane z infrastrukturą drogową, przyłączeniami oświetleniowymi, siecią kanalizacyjną
- Działania związane z rozwojem infrastruktury rekreacyjnej

INWESTYCJE




- Budowa parku
- Inwestycje związane z terenami rekreacyjnymi
- Budowa hali sportowo-widowiskowej
- Budowa lądowiska
- Budowa dróg, chodników, ścieżek rowerowych
- Instalacja ekranów akustycznych
- Budowa rond w miejscach problemowych skrzyżowań drogowych
- Inwestycje dot. sygnalizacji świetlnej
- Inwestycje związane z monitoringiem miejskim
- Budownictwo mieszkań komunalnych
- Inwestycje związane z budową i modernizacją dróg
- Przyłącza kanalizacyjne i oświetlenie drogowe

Możliwość przekazywania pisemnych wypowiedzi w zakresie projektowanego dokumentu Strategia Rozwoju Miasta Kutna 2030 spotkała się z odzewem zarówno ze strony osób prywatnych, jak również podmiotów o charakterze instytucjonalnym. Były to: Wójt Gminy Kutno, Państwowe Gospodarstwo Wodne Wody Polskie, Stowarzyszenie Powiatów i Gmin Dorzecza Bzury, Samorządowa Spółdzielnia Socjalna, Niepubliczne Przedszkola Miś. Przekazane opinie w zdecydowanej większości zostały uwzględnione (w całości lub w części) i znajdują odzwierciedlenie w ostatecznym projekcie Strategii.

Podsumowując wszystkie zgłoszone w procesie konsultacji społecznych głosy (zgłoszone on-line i korespondencyjnie), wartym podkreślenia jest, iż część z nich nie miała charakteru uwag, a stanowiła wyraz uznania oraz sygnał pozytywnego odbioru kierunku rozwoju Miasta Kutna w perspektywie kolejnych lat, które objęte są w projektowanym dokumencie.

Aktualnie trwa wdrażanie zaaprobowanych przez Prezydenta uwag i opinii do finalnej wersji dokumentu Strategii. W dalszym etapie, tworzenie dokumentu będzie przebiegać zgodnie z przyjętym wcześniej harmonogramem.

Prezydent Miasta



Zbigniew Burzyński

ZAŁĄCZNIKI

Załącznik Nr 1



1. Czy po zapoznaniu się z treścią projektu Strategii Rozwoju Miasta Kutna 2030 zgłaszają Państwo do niej jakieś uwagi bądź propozycje?
TAK/NIE

2. Prosimy w takim razie o wskazanie swoich uwag bądź sugestii

.....



3. Czy w katalogu celów i kierunków działań, dostrzegacie Państwo jakieś braki?
TAK/NIE

4. Jeśli tak, to czego zabrakło?

.....



5. Czy dostrzegają Państwo potrzebę umieszczenia dodatkowych zadań inwestycyjnych, które nie znalazły się w projekcie strategii?
TAK/NIE

6. Jeśli tak, to jakie to inwestycje?

.....



Załącznik Nr 2

Koncepcja zagospodarowania ul. Zamenhofa

